

Memoria anual

2018



ALDEAS
INFANTILES SOS
URUGUAY

© Aldeas Infantiles SOS Uruguay 2019

Memoria anual 2018

Coordinación editorial: área de Comunicación Aldeas Infantiles SOS Uruguay

Diseño y diagramación: Matías Pregliasco

Foto de tapa: © Pablo Delamar

Contenido

02

La transformación como estandarte

Mensaje de la directora nacional

07

Quiénes somos

- Consejo Directivo
 - Nuestros equipos
 - 60 años de historia
-

21

Nuestros programas

- 24 • Programa Canelones
 - 26 • Programa Florida
 - 28 • Programa Montevideo
 - 30 • Programa Paysandú
 - 32 • Programa Salto
-

35

Cómo trabajamos en 2018

61

Cómo colaborar

La transformación como estandarte



La renovación y el cambio han sido una constante a lo largo de estos casi 60 años de historia de Aldeas Infantiles SOS Uruguay. Como organización que trabaja por efectivizar el derecho a la vida familiar y comunitaria de niños, niñas y adolescentes, es parte de nuestro cometido cuestionar nuestra labor diariamente y buscar las alternativas más innovadoras y adecuadas a cada situación que nos permitan llegar a los mejores estándares de atención.

Este 2018 fue nuevamente un año de replanteos y redefiniciones. La meta de alcanzar la sostenibilidad y prescindir de los fondos internacionales a corto plazo representa un reto importantísimo que nos obliga a ser creativos/as y a buscar distintas formas de cumplir con nuestro cometido.

En estos últimos años logramos diversificar nuestra oferta de servicios, que busca potenciar la atención en el entorno familiar evitando el cuidado residencial. Seguimos apostando al trabajo del fortalecimiento familiar a través de los reintegros familiares de niños, niñas y adolescentes que provienen de hogares oficiales. Actualmente atendemos a un 42 % de nuestro padrón en contexto familiar y en los últimos 4 años hemos logrado brindar un cuidado familiar a más de 300 niños, niñas y adolescentes. También trabajamos con determinación en la facilitación de procesos de adopción y no cesamos en la búsqueda de alternativas de cuidado familiar, como el programa Familia Amiga de Inau.



Consideramos clave la atención en la primera infancia y el fortalecimiento de las capacidades de cuidado de los/as adultos/as a cargo del cuidado en estas primeras etapas de la vida. Es por esto que en 2018 gestionamos 10 centros Caif* en todo el país, en los que brindamos atención a más de 1.000 niños, niñas y sus familias, y en 2019 abrimos un centro más en Paysandú. La protección infantil y la crianza positiva se han transformado en un sello distintivo de estos centros.

En lo relativo al desarrollo de capacidades de jóvenes y adolescentes, hemos promovido alianzas clave con miras a la inserción laboral de jóvenes y llevamos adelante un servicio de atención en Florida para participantes que requieren cuidados especiales en salud mental. Asimismo, tanto en nuestro servicio de Cuidado Alternativo como en nuestro Centro Juvenil en Paysandú, acompañamos a jóvenes y adolescentes en sus procesos de independización y egreso, facilitando su inserción laboral y educativa y la obtención de soluciones habitacionales.

No es posible pensar en brindar esta diversidad de servicios y propuestas de atención sin el compromiso de cada uno/a de los/as colaboradores/as, más de 500 personas que día a día y desde diversos ámbitos contribuyen a nuestro quehacer organizacional. Tampoco podemos imaginar la sostenibilidad de Aldeas Infantiles sin reconocer el trabajo continuo que realizamos junto a Inau y otros organismos del Estado y el apoyo incondicional que decenas de em-

presas y más de 35.000 uruguayos y uruguayas nos brindan con sus colaboraciones.

En la *Memoria anual 2018* compartimos los resultados de trabajo del año, con los logros alcanzados y los desafíos que nos motivan a redoblar nuestros esfuerzos. Solo nos resta agradecer la confianza y el sostén brindado a lo largo de estos años y renovar el compromiso diario por el derecho de niños, niñas y adolescentes a crecer y desarrollarse en entornos seguros y protectores.

Lic. Anainés Zignago

Directora nacional de Aldeas Infantiles SOS Uruguay

Anainés Zignago se especializa en gestión organizacional y de proyectos, y cuenta con amplia experiencia en cargos de alta gerencia con perfil social, educativo y tecnológico. Es directora nacional de Aldeas Infantiles SOS Uruguay desde 2011.

* En 2019 abrimos un nuevo centro Caif en Paysandú. Actualmente gestionamos 11 centros Caif en todo el país.

Niñez y adolescencia en Uruguay

Según datos procesados por la Encuesta Continua de Hogares realizada en 2017 por el Instituto Nacional de Estadística, la población estimada de niños, niñas y adolescentes residentes en el país asciende a 887.592 personas, cifra que corresponde al 25,4 % del total de habitantes (3.493.135 personas).

El derecho a vivir en un medio familiar de niños, niñas y adolescentes está consignado en los artículos 9, 18, 20 y 27 de la Convención sobre los Derechos del Niño (CDN) y el artículo 12, 14 y 15 del Código de la Niñez y la Adolescencia (CNA).

La CDN, aprobada por la Asamblea General de las Naciones Unidas en 1989, declara a niñas, niños y adolescentes como sujetos de derecho. Este documento se basa en cuatro principios: el interés superior,

la no discriminación, la participación y el respeto por la vida y el desarrollo. Uruguay la incorporó a su derecho interno un año después de su aprobación, vinculando a toda la sociedad como responsable de su cumplimiento, y en 2004 creó el CNA, conjunto de normas nacionales que se basaron en los principios fundamentales de la CDN.

Con estos documentos marco como cimientos, en Aldeas Infantiles SOS Uruguay trabajamos en convenio con el Instituto del Niño y Adolescente del Uruguay (Inau) y en red con otras organizaciones de la sociedad civil, en corresponsabilidad con el Estado, la comunidad y las familias para garantizar los derechos de niñas, niños y adolescentes.





© Katerina Ilievska





**Quiénes
somos**



Promovemos el desarrollo integral de niños, niñas, adolescentes y jóvenes a través de propuestas educativas y recreativas, fortalecemos los contextos que permitan garantizar el cuidado por parte de los/as adultos/as e intervenimos con modalidades alternativas de atención. Nuestro trabajo, en red con otras organizaciones sociales e instituciones del Estado, se enmarca en el enfoque de derechos.

Somos una organización internacional de desarrollo social sin fines de lucro, no gubernamental e independiente, que trabaja en el mundo desde 1949 con el objetivo de garantizar el derecho de niñas, niños y adolescentes a la convivencia familiar y comunitaria. Su fundador fue el austríaco Hermann Gmeiner, quien se sintió conmovido por la realidad de niños, niñas y adolescentes que sufrían las consecuencias de la posguerra.

La Asociación Uruguaya de Aldeas Infantiles SOS se fundó por iniciativa de Ilse Kasdorf en 1960, convirtiéndose en la primera de Latinoamérica.

Desde ese entonces, y tomando como premisa que la familia es el ámbito adecuado para el desarrollo saludable de los individuos, brindamos atención directa a niñas, niños y adolescentes, trabajamos apoyando a los/as adultos/as para fortalecer sus capacidades de cuidado e intervenimos cuando es necesario desde modalidades alternativas de atención.

Actualmente estamos presentes en 135 países, cooperando con los Gobiernos, las organizaciones de la sociedad civil y las comunidades en el marco de los principios consignados en la CDN y en las Directrices de Naciones Unidas.

En Uruguay, contamos con cinco programas, localizados en Canelones, Florida, Montevideo, Paysandú y Salto, en los que otorgamos una respuesta adecuada para cada participante.



© Aldeas Infantiles SOS Uruguay

Nuestros servicios

Cuidado y Desarrollo Infantil

Gestionamos 11 centros Caif en Canelones, Florida, Montevideo, Paysandú y Salto, en los que participan más de 1.000 niños y niñas entre 0 y 3 años. Además, contamos con un Club de Niños en Salto, que funciona a contraturno escolar y que ofrece talleres, salidas didácticas y juegos guiados para niños y niñas de hasta 12 años. En estos centros contamos con equipos técnicos que realizan abordajes familiares, haciendo foco en pautas de crianza y protección infantil.

Fortalecimiento Familiar

Trabajamos para fortalecer las capacidades de cuidado de las familias, para que los/as adultos/as cuenten con las condiciones que les permitan desarrollar su rol de protección. Para ello, nuestro Equipo Territorial de Atención Familiar (Etaf), en convenio con el Programa Cercanías (Inau-Mides), trabaja en Paysandú con el objetivo de acompañar a las familias en situación de vulnerabilidad y crear redes para facilitar su acceso a oportunidades y recursos.

Cuidado Alternativo

Cuidado residencial

En los últimos años, nos enfocamos en ofrecer diversas modalidades de cuidado alternativo en convenio con Inau, intentando responder a las necesidades de niños, niñas y adolescentes que se encuentran bajo tutela del Estado por resolución judicial.

En 2012, a la modalidad tradicional de acogimiento en las aldeas (ubicadas en Florida, Montevideo y Salto) in-

corporamos el cuidado en casas en barrios de Canelones, Florida, Montevideo y Salto, con el objetivo de ofrecer propuestas más integradoras para los/as participantes. En cada una de ellas vive un promedio de cinco niñas, niños y adolescentes a cargo de una referente de cuidado, quien, junto al equipo técnico de cada programa, implementa acciones promotoras de desarrollo. Algunas casas cuentan con cuidadores/as de permanencia por turno.

También llevamos adelante un proyecto especializado en Florida para adolescentes que requieren cuidados especiales en salud mental y que cuenta con cuidadores/as de permanencia por turno.

El cuidado residencial siempre debe ser temporal y por el menor tiempo posible. Por este motivo trabajamos con los/as niños, niñas y adolescentes desde que ingresan a esta modalidad para que puedan revincularse y reintegrarse a sus familias o referentes significativos.

Tomando como base el interés superior de la niña, el niño o el/la adolescente, cuando las condiciones no están dadas para posibilitar la revinculación y el reintegro, otro de los caminos para restituir el derecho a una vida familiar y comunitaria es la adopción. En Uruguay, el órgano rector y competente para la selección y asignación de familias adoptivas es el Inau.

Cuando se han agotado las posibilidades para el reintegro o la adopción, trabajamos con los/as jóvenes que se encuentran en cuidado residencial y que están próximos/as a egresar del sistema de protección, potenciando sus capacidades y proporcionándoles herramientas para la vida adulta independiente.

Cuidado en familia de origen

Promovemos y apoyamos el cuidado en familia de origen desde diferentes abordajes para las distintas situaciones, ya sea cuando se concreta un reintegro de un/a niño, niña o adolescente que se encuentra bajo una modalidad de cuidado residencial (Atención a Familia en Contexto) como en procesos de reintegro de niños, niñas y adolescentes que no estuvieron bajo cuidado alternativo de la organización, sino en otras instituciones o programas de Inau (mediante equipos de Aldeas Infantiles y un equipo Etaf Caff conveniado con el Programa Cercanías).

En la misma línea, trabajamos con niños, niñas y/o adolescentes que por orden judicial tienen medidas de protección, pero viven con sus familias (Atención Familiar en Contexto). Ellos/as reciben apoyo y acompañamiento técnico, sin haber pasado por cuidado alternativo previamente.

Cuidado en familia de acogida

Trabajamos junto al programa Familia Amiga de Inau, iniciativa que propone el acogimiento familiar temporal de niños y niñas que se encuentran bajo tutela del Estado.

Desarrollo de Jóvenes

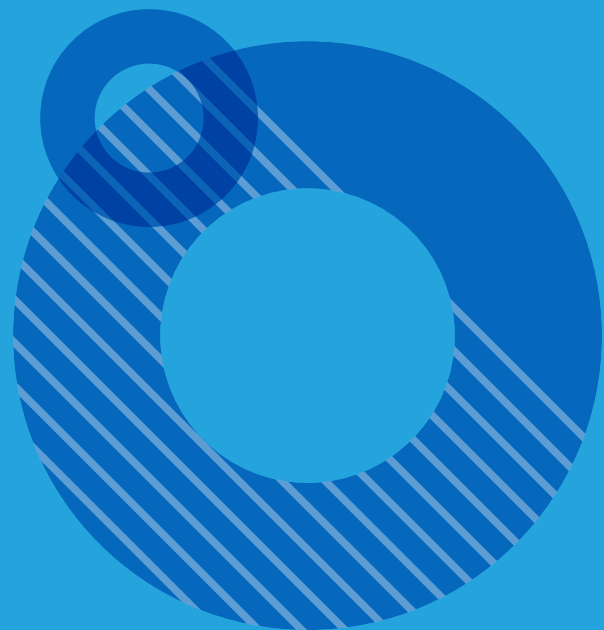
En nuestro Centro Juvenil en Paysandú promovemos el desarrollo integral de adolescentes de entre 12 y 18 años, ofreciéndoles un espacio de socialización, recreación, apoyo pedagógico, capacitación y/o inserción laboral. Allí se realizan distintas actividades educativas y recreativas tendientes a promover la salud integral, la inserción, reinserción y permanencia en el sistema educativo formal u otras alternativas, así como la formación para el desarrollo laboral.



Consejo Directivo

El Consejo Directivo es un órgano integrado por siete miembros (cinco elegidos entre los/as socios/as activos por la Asamblea General con los/as socios/as suplentes correspondientes, y dos representantes designados/as por SOS Kinderdorf Internacional), cuyo cometido es el gobierno y la administración de Aldeas Infantiles SOS Uruguay.

Sus miembros tienen carácter honorario y pueden durar tres años en el cargo, siendo posible su reelección hasta por cinco períodos consecutivos.



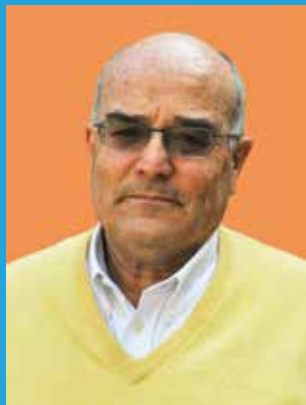
María Luisa von Metzen | Presidenta

Desde 2013 preside el Consejo Directivo, al que se integra en 2007. Está vinculada a Aldeas Infantiles SOS desde sus orígenes por ser amiga de una de las hijas de su fundadora, Ilse Kasdorf. Se ha dedicado al dibujo y su docencia, así como a la decoración y la pintura —exponiendo obras en varios países de América Latina y Europa—, alternando la actividad artística con su trabajo en el área agropecuaria-forestal y el cuidado de sus ocho nietos.



Gonzalo Trobo | Vicepresidente

Es doctor en Derecho y Ciencias Sociales por la Universidad de la República, máster en Matrimonio y Familia por la Universidad de Navarra y doctor en Derecho de la Persona y de la Familia por la Universidad de Zaragoza. Es profesor grado 3 de Derecho Privado I y VI de la Udelar. Integra el Consejo Directivo desde 2012.



Carlos Castiglioni | Secretario

Ingresó al Consejo Directivo como vocal en 2013 y es secretario desde marzo de 2014. Ha estado vinculado a Aldeas Infantiles desde hace muchos años a través de su padre, Roberto Castiglioni, quien fue presidente del Consejo Directivo desde 1981 a 1986.



Ignacio Frechou | Vocal

Es contador público egresado de la Udelar, consultor internacional en Administración Financiera y socio del estudio jurídico notarial contable Frechou Abal. Se desempeñó como docente en la Universidad de la Empresa y en la Universidad ORT. Integra el Consejo desde 2014.

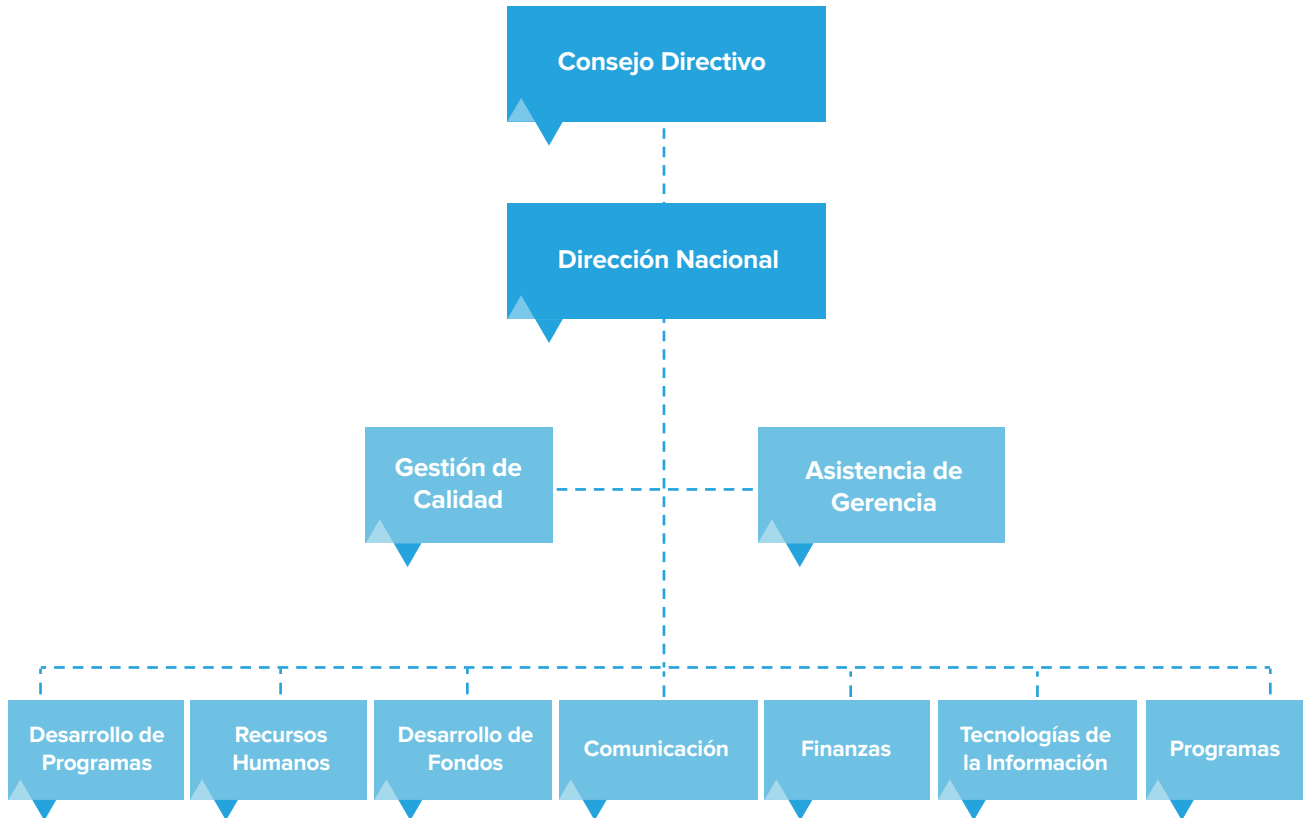


Álvaro Machado | Vocal

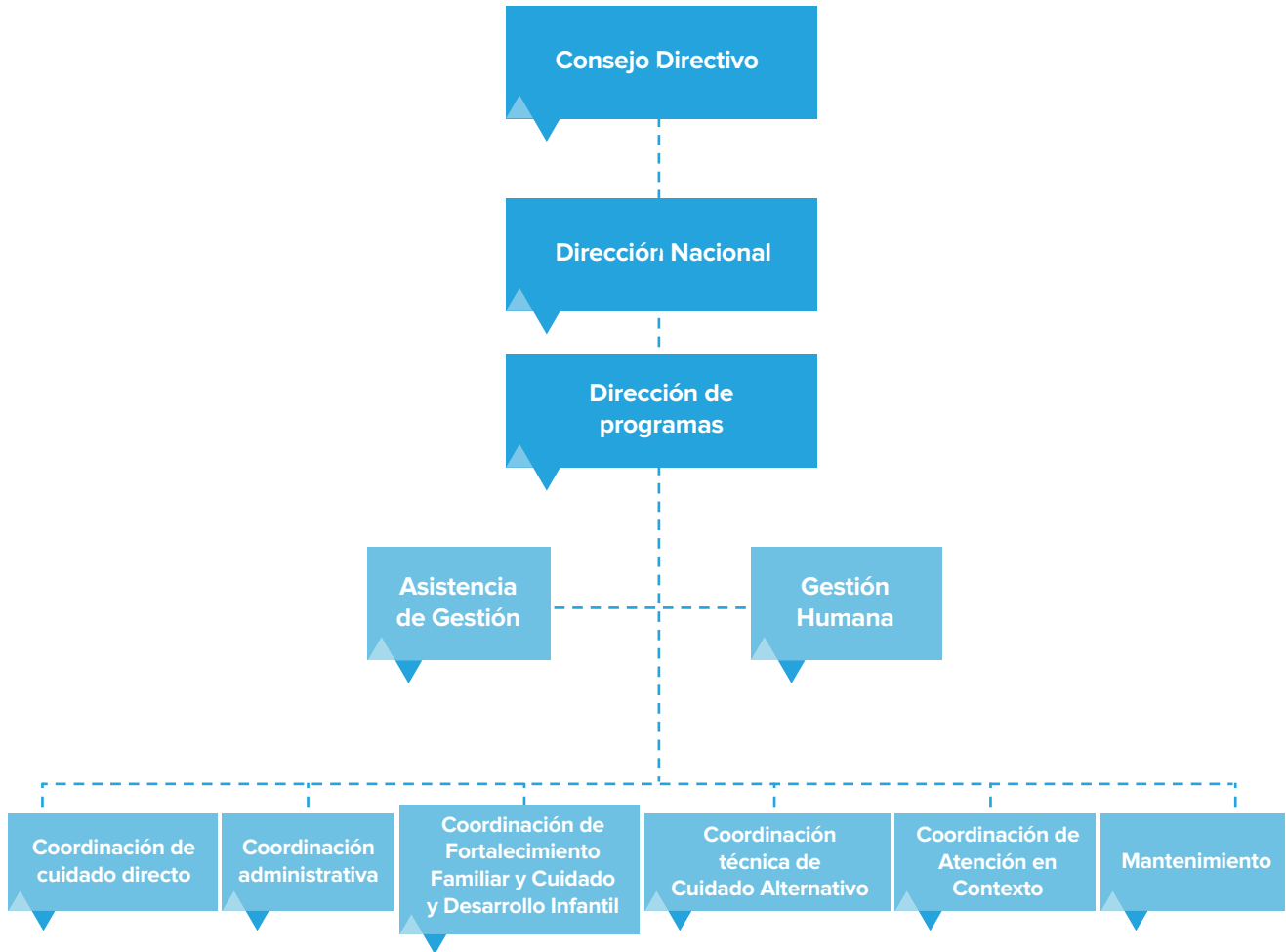
Es licenciado en Gerencia y Administración, graduado en la Universidad ORT. Cuenta con 20 años de experiencia de trabajo en empresas multinacionales y actualmente ocupa el cargo de gerente nacional de Ventas en Sherwin Williams. Ingresó al Consejo Directivo en 2016 como vocal.

Nuestros equipos

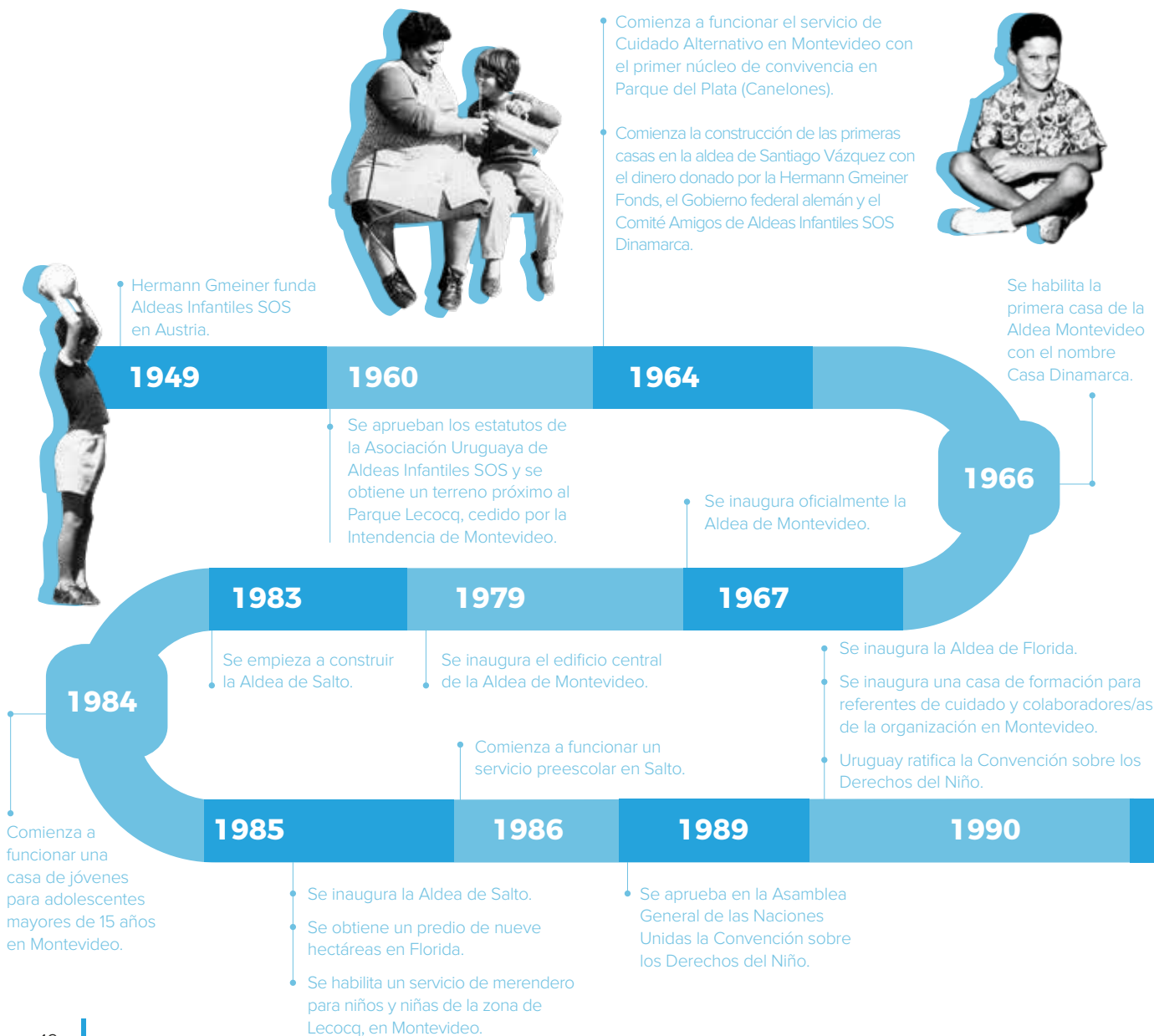
Oficina Nacional

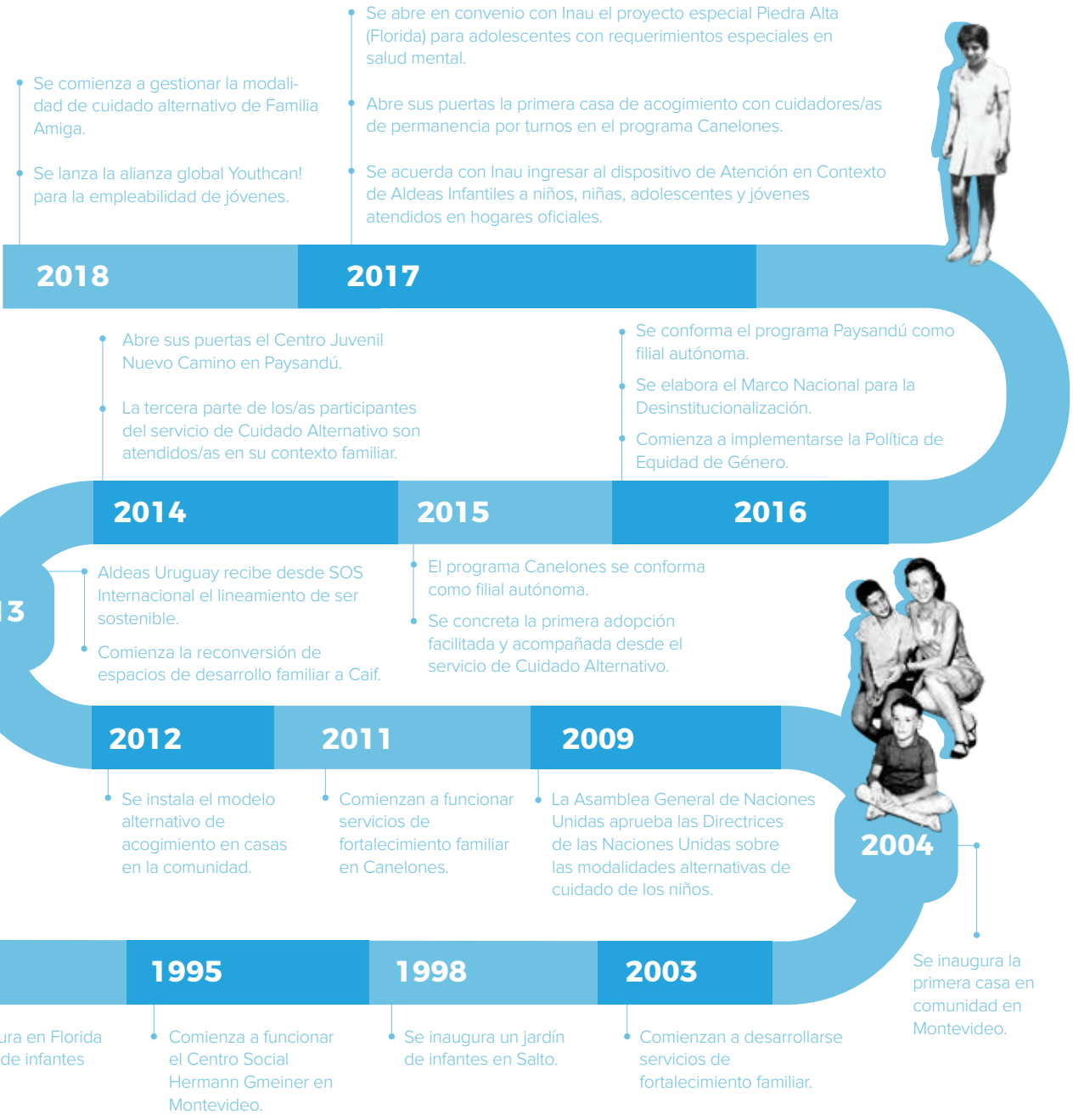


Programas



60 años de historia





Los comienzos de Aldeas Infantiles SOS Uruguay en palabras de su fundadora, Ilse Kasdorf



Ayer recibí la visita de Lucía y Sofía, adolescentes de la Aldea SOS de Santiago Vázquez. Otra vez me llovían las preguntas:

—Contanos, abuela, ¿cómo se te ocurrió la aldea?

Antes, enfrentando preguntas similares, solía contestar:

—Un día, en el consultorio de mi dentista, leí en una revista un artículo sobre las Aldeas SOS de Hermann Gmeiner en Austria. Eso fue el 18 de mayo de 1959. Al día siguiente le escribí y año y medio más tarde el Con-

cejo Departamental de Montevideo me cedió una hectárea del Parque Indígena, junto al Parque Lecocq. El 6 de setiembre de 1960 conseguí la personería jurídica para la Asociación Uruguaya de Aldeas Infantiles SOS, la primera fuera de Europa. Ahora las hay en los cinco continentes y varios millones de socios en el mundo entero las apoyan, las mantienen.

Cuando terminó mi relato, insistían:

—¡Pero no lo hiciste tú sola! ¿Quiénes te ayudaron en la fundación?



Y yo replico:

—Sí. Yo sola. Pero gracias a la buena voluntad de muchísimos uruguayos, quienes aun sin saber o entender lo que es una Aldea Infantil me dieron una mano, un consejo, un empujoncito.

Y entonces cuento en detalle:

“Nací en Montevideo el 22 de febrero de 1921. Mi padre era un ingeniero alemán, mi madre vienesa. Me eduqué en el Colegio Alemán y mi lengua materna es el alemán.

Cuando era adolescente, un joven amigo de mi padre, el Dr. Lorenzo, me permitió que lo acompañara en una de sus visitas de rutina a una dependencia del Consejo del Niño.

Mientras él cumplía con su inspección, por breves minutos me dejó sola en una habitación, donde niñas de 3 a 5 años pasaban el día. La habitación era alta y amplia, pero según recuerdo lo único que había en ella era un grupito de niñas y otro de sillitas. Ni un chiche, ni una nota de color.

[...] El Hospital Pereira Rossell era nuestro vecino. Me acostumbré a realizar allí breves visitas, al tomar o bajar del bus frente a sus portones.

[...] Comencé a visitar asociaciones y agrupaciones dedicadas a la protección de niños, pero no encontraba en ellas lo que yo buscaba. Yo misma no sabía definir claramente qué era lo que yo buscaba. Así fue que conocí a una persona, don Leonardo Tusó. Cuando yo lo conocí, simplemente me acompañó hasta la puerta de salida, luego de estos infructuosos intentos míos de dar con ese grupo de personas que congeniaran conmigo. Con una pequeña sonrisa en su redondo, bondadoso rostro, me dijo quedamente:

—Señora, ¡no pierda más tiempo visitando instituciones y obras de beneficencia! ¡Empiece usted algo sola!

—Sí, ¿pero qué?

—¡Ya surgirá!

Y surgió, de la manera más imprevisible, como quizás suelen pasar muchas cosas que en el momento nos parecen intrascendentes y luego dan un nuevo rumbo a nuestra vida.

Esto fue lo que me sucedió en aquel 18 de mayo de 1959 en el consultorio de mi dentista, esperando mi turno. En una revista encontré un relato sobre las Aldeas Infantiles SOS de Hermann Gmeiner en Austria. ¿Hay algo más prosaico, aparentemente menos propicio para que allí se cumpla un sueño?

[...] Si Gmeiner lo estaba logrando en Europa, ¿no podría hacerse esto mismo aquí en América? ¿Y no podría hacerlo yo, aquí, en el Uruguay?

Esa noche no dormí.

[...] Al día siguiente conseguí la dirección del Sr. Gmeiner y le escribí. Le confesé que no tenía dinero, ni experiencia, ni relaciones, pero sí mucho entusiasmo y espíritu de lucha. Él me contestó a vuelta de correo: ‘Si usted tiene entusiasmo y si es luchadora ¡comience desde ya! En cuanto tenga su asociación fundada y un terreno, ayudaremos desde aquí’. En el sobre grande de esta carta había fotos, folletos y los estatutos de su organización”.







Nuestros programas





© Giti Carli Moen

Programa Canelones

Se constituyó como filial autónoma en 2015, aunque brinda servicios en el territorio desde 2011. Actualmente gestiona dos Caif (ubicados en La Paz y Pando) y casas en la comunidad en las que ofrece cuidado residencial a niños, niñas y adolescentes.

Cantidad de niños, niñas y adolescentes participantes de los servicios en Canelones al cierre del año:

Cuidado Alternativo	
Cuidado residencial	
■ En casas en la comunidad	40
Cuidado en familia de origen	
■ Atención en Contexto con acogimiento previo	6
Proceso de independización	
	3
Cuidado y Desarrollo Infantil	
■ Caif	232





Programa Florida

El programa Florida comenzó a funcionar en 1990. Actualmente gestiona dos Caif (uno en modalidad rural 2), casas en una aldea y casas en la comunidad.

Cantidad de niños, niñas y adolescentes participantes de los servicios en Florida al cierre del año:

Cuidado Alternativo

Cuidado residencial

■ En la aldea	50
■ En casas en la comunidad	28
■ En proyectos especiales en la comunidad	10

Cuidado en familia de acogida

■ Familia Amiga ajena	1
-----------------------	---

Cuidado en familia de origen

■ Atención en Contexto sin acogimiento previo	17
■ Atención en Contexto con acogimiento previo	17

Proceso de independización	10
----------------------------	----

Cuidado y Desarrollo Infantil

■ Caif	165
--------	-----





Programa Montevideo

El programa Montevideo, primera filial latinoamericana de Aldeas Infantiles SOS, se instala en la zona de Santiago Vázquez en 1966. En la actualidad gestiona dos Caif, casas en la aldea y casas en la comunidad.

Cantidad de niños, niñas y adolescentes participantes de los servicios en Montevideo al cierre del año:

Cuidado Alternativo	
Cuidado residencial	
■ En la aldea	71
■ En casas en la comunidad	18
Cuidado en familia de acogida	
■ Familia Amiga ampliada	4
Cuidado en familia de origen	
■ Atención en Contexto sin acogimiento previo	25
■ Atención en Contexto con acogimiento previo	30
Proceso de independización	2
Cuidado y Desarrollo Infantil	
■ Caif	144





Programa Paysandú

El programa Paysandú comenzó a funcionar como filial autónoma en 2016, aunque brinda servicios en el territorio desde 2009. Actualmente gestiona un Caif, un Centro Juvenil, un equipo Etaf y un equipo Etaf – Caff.

Cantidad de niños, niñas y adolescentes participantes de los servicios en Paysandú al cierre del año:

Cuidado Alternativo	
Cuidado en familia de origen	
■ Atención en Contexto sin acogimiento previo (Etaf - Caff)	55
Fortalecimiento Familiar	
■ Etaf	193
■ EDF*	14
Desarrollo de Jóvenes	
■ Centro Juvenil	43

* Actualmente Caif Aldeas Infantiles.





Programa Salto

El programa Salto comienza a funcionar en 1985. Actualmente gestiona cuatro Caif, un Club de Niños, casas en la aldea y casas en la comunidad.

Cantidad de niños, niñas y adolescentes participantes de los servicios en Salto al cierre del año:

Cuidado Alternativo	
Cuidado residencial	
■ En la aldea	40
■ En casas en la comunidad	16
Cuidado en familia de acogida	
■ Familia Amiga ampliada	1
Cuidado en familia de origen	
■ Atención en Contexto sin acogimiento previo	51
■ Atención en Contexto con acogimiento previo	13
Proceso de independización	1
Cuidado y desarrollo Infantil	
■ Caif	513
■ Club de Niños	61









Cómo trabajamos en 2018



Durante 2018 implementamos varias acciones enfocadas en diversificar y mejorar la calidad de nuestros servicios.

Innovamos en el cuidado de niños, niñas y adolescentes

Con el objetivo de proponer alternativas de cuidado para niños, niñas y adolescentes que se adapten más y mejor a sus necesidades, extendimos la modalidad de casas con cuidadores/as de permanencia por turnos. Al cierre del año contamos con cinco casas con estas características a nivel nacional.

Otra de las estrategias que implementamos para garantizar el derecho a la convivencia familiar y comunitaria es el trabajo en conjunto con el programa de Inau Familia Amiga, que permite que más niños, niñas y adolescentes puedan vivir en modalidades familiares alternativas al cuidado residencial.

A futuro, nos proponemos aumentar significativamente la cantidad de niños, niñas y adolescentes en modalidad de Familia Amiga.

Acciones destacadas de nuestros programas en 2018

Florida:

Evaluamos al dispositivo especial Piedra Alta, que comenzó a funcionar en 2017 y que brinda atención a adolescentes participantes del programa Florida con necesidades especiales en salud mental. El proyecto se convirtió en una propuesta de cuidado alternativo ajustada a las necesidades de los adolescentes atendi-

dos. Por otra parte, concretamos nuestra primera experiencia con el programa Familia Amiga de Inau.

Montevideo:

Avanzamos en la implementación de la alternativa de cuidados por turnos y facilitamos procesos de adopción.

Paysandú:

Comenzamos a gestionar de forma directa trámites para Familia Amiga.

Salto:

Concretamos atención especializada en casas de medio camino y dispositivos de atención individualizada en aquellos casos en los que fue necesario, además de la contratación de acompañantes terapéuticos/as y la apertura de dos dispositivos de cuidados por turnos. También facilitamos procesos de adopción y promovimos alternativas al cuidado residencial como Familia Amiga.

Reforzamos el trabajo en el fortalecimiento de las capacidades de cuidado de las familias

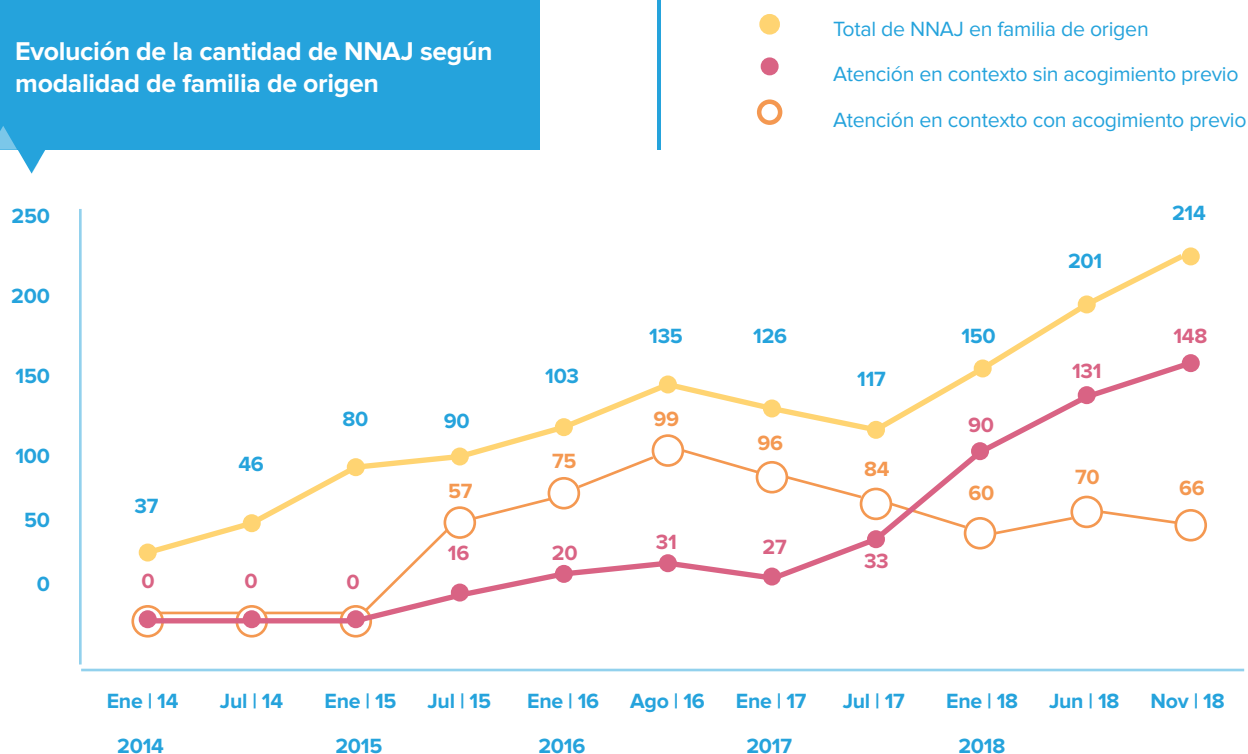
Incrementamos el número de niños, niñas y adolescentes atendidos/as en la modalidad de Atención a Familia en Contexto con y sin acogimiento previo (214 participantes). Este crecimiento sostenido es producto del trabajo continuo de nuestros equipos con las familias de origen para alcanzar los reintegros familiares.

La modalidad de Atención a Familia en Contexto sin

acogimiento previo adquiere especial relevancia porque permite apoyar fuertemente a las familias y brindar atención a los/as niños, niñas y adolescentes, evitando el cuidado residencial.

En los últimos cuatro años trabajamos en el reintegro y en la atención en contexto de más de 300 niños, niñas y adolescentes.

Evolución de la cantidad de NNAJ según modalidad de familia de origen



Acciones destacadas de nuestros programas en 2018:

Canelones:

Ampliamos las estrategias de búsqueda de referentes afectivos/as de los/as niños, niñas y adolescentes que participan del servicio de Cuidado Alternativo, reforzamos el trabajo en la modalidad de Atención en Contexto e intervenimos activamente promoviendo el desarrollo de herramientas para el cuidado, así como acompañando la inserción educativa, laboral y en salud de las familias.

Florida:

En la modalidad de Atención en Contexto, los esfuerzos estuvieron destinados a la obtención de más cupos para los contextos sin acogimiento previo. Realizamos una campaña de difusión interinstitucional exponiendo esta modalidad como una alternativa de soporte familiar previa a la solicitud de amparo.

Montevideo:

Incrementamos las propuestas de cuidado familiar, tanto en Atención en Contexto como en Familia Amiga, y logramos avanzar en propuestas nuevas como Atención en Contexto sin acogimiento previo.

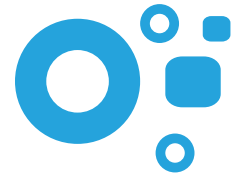
Paysandú:

Continuamos el trabajo con nuestros equipos territoriales de atención familiar: un equipo Etaf y Etaf-Caff. Ambos equipos se encargan de fortalecer a las familias en sus capacidades de cuidado, prevenir la separación de los niños, niñas y adolescentes del ámbito familiar y velar por su derecho a vivir en familia.

Desde el Etaf-Caff se pudieron gestionar de forma directa siete Familias Amigas.

Salto:

Reforzamos el trabajo en Atención en Contexto, disminuyendo en consecuencia la atención en cuidado residencial, y facilitamos el acceso a subsidios de alquiler y la concreción de mejoras habitacionales a familias participantes de esta modalidad.



Gestionamos centros educativos y recreativos en convenio con Inau

Durante 2018 gestionamos 10 centros Caif en todo el país, atendiendo a más de 1.000 niños y niñas de 0 a 2 años. También gestionamos un Club de Niños en el programa Salto y un Centro Juvenil en el programa Paysandú.

Estos espacios, además de brindar propuestas lúdicas y recreativas, permiten fomentar la participación de niños, niñas y adolescentes y abordar con sus familias aspectos vinculados a la protección y el desarrollo.

Acciones destacadas de nuestros programas en 2018:

Canelones:

Planificamos e implementamos actividades con perspectiva de cuidado y prevención en el servicio de Cuidado y Desarrollo Infantil.

Florida:

Realizamos talleres sobre cuidado, prevención y pautas de crianza, entre otros temas de interés, para las familias participantes de nuestro servicio de Cuidado y Desarrollo Infantil.

Montevideo:

Realizamos salidas didácticas y jornadas integradoras para los niños, las niñas y las familias participantes de nuestro servicio de Cuidado y Desarrollo Infantil y desarrollamos talleres sobre límites, pautas de crianza, salud,

alimentación y lactancia. En el Caif Tranvía del Oeste se mantuvo activo el Comité de Familias, un espacio de encuentro para que los/as adultos/as a cargo del cuidado de niñas y niños participantes puedan plantear inquietudes y propuestas.

Paysandú:

Reconvertimos nuestro espacio de desarrollo familiar Vista Hermosa en un Centro Caif que comenzó a funcionar en 2019.

Salto:

Realizamos salidas didácticas y viajes a distintos puntos del país. También participamos de diversas actividades (Feria Regional de Clubes de Ciencias, Encuentro Anual de Interclubes de Niños en Teatro Larrañaga y Muestra Departamental de Derechos organizada por la Intendencia de Salto) y conmemoramos el Mes de la Mujer, el Día Internacional de Lucha contra el Maltrato Infantil y el Día Internacional de la Familia.



© Aldeas Infantiles SOS Uruguay

Promovimos actividades recreativas y terapéuticas para los/as participantes de nuestro servicio de Cuidado Alternativo

La participación en actividades lúdicas y recreativas es un aspecto fundamental para el desarrollo de niños, niñas y adolescentes. Su integración en dinámicas grupales favorece el desarrollo de habilidades sociales. Por otra parte, los espacios terapéuticos para niños, niñas y adolescentes que se encuentran en cuidado residencial son primordiales para promover la expresión e iniciar procesos rehabilitadores.

Acciones destacadas de nuestros programas en 2018

Florida:

Impulsamos la inserción de los/as niños, niñas y adolescentes en actividades educativas, culturales y deportivas. Llevamos a cabo talleres para los/as participantes de nuestro servicio de Cuidado Alternativo sobre diversos temas, como prevención del abuso, autocuidado, educación sexual, riesgos del uso indiscriminado de las redes sociales, habilidades para la vida, entre otros. Entre las actividades lúdicas y recreativas, destacamos un taller de manualidades que se basa en el reciclado de materiales y en la estimulación cognitiva a través de objetos cotidianos.

Por otra parte, realizamos un acuerdo con el Centro de Fomento y Rehabilitación Ecuestre CRECER, por el que más de 50 niños, niñas y adolescentes accedieron a sesiones mensuales de equinoterapia.

Montevideo:

Apoyamos la participación de los/as niños, niñas y adolescentes que participan de nuestro servicio de Cuidado Alternativo en instancias deportivas, recreativas e integradoras. El equipo de básquetbol Los Dragones, integrado por niñas, niños y adolescentes, participó en torneos locales y viajó a Salto y a Brasil para participar de intercambios deportivos y educativos.

Por otra parte, contratamos acompañantes terapéuticos/as y desarrollamos procesos terapéuticos especializados para niños, niñas y adolescentes que lo requieran.

Salto:

Estimulamos la participación de niños, niñas y adolescentes en distintas actividades deportivas, recreativas y terapéuticas, como equinoterapia. También contamos con apoyo pedagógico para los niños, niñas y adolescentes que participan de nuestro servicio de Cuidado Alternativo.



© Aldeas Infantiles SOS Uruguay

Fortalecimos nuestro trabajo en protección infantil

En el correr del año elaboramos la Estrategia Nacional de Protección Infantil 2019-2021, que se generó de forma participativa con los Comités Locales de Protección y que consigna los lineamientos estratégicos y temáticas prioritizadas y proyecta los logros y metas que se pretenden alcanzar.

También editamos *La protección está en nuestras manos. Marco de trabajo para la protección infantil*, versión adaptada de nuestra Política de Protección Infantil, y comenzamos a trabajar en materiales audiovisuales para niños, niñas y adolescentes de 0 a 17 años junto a un equipo del Centro Latinoamericano de Economía Humana. *La protección está en nuestras manos* incluye aspectos como legislación nacional vinculada a la integridad de niños, niñas y adolescentes y categorizaciones y datos sobre maltrato infantil, apunta a la prevención de situaciones de abuso y maltrato e incorpora temas como participación y protección infantil y entornos seguros y protectores.

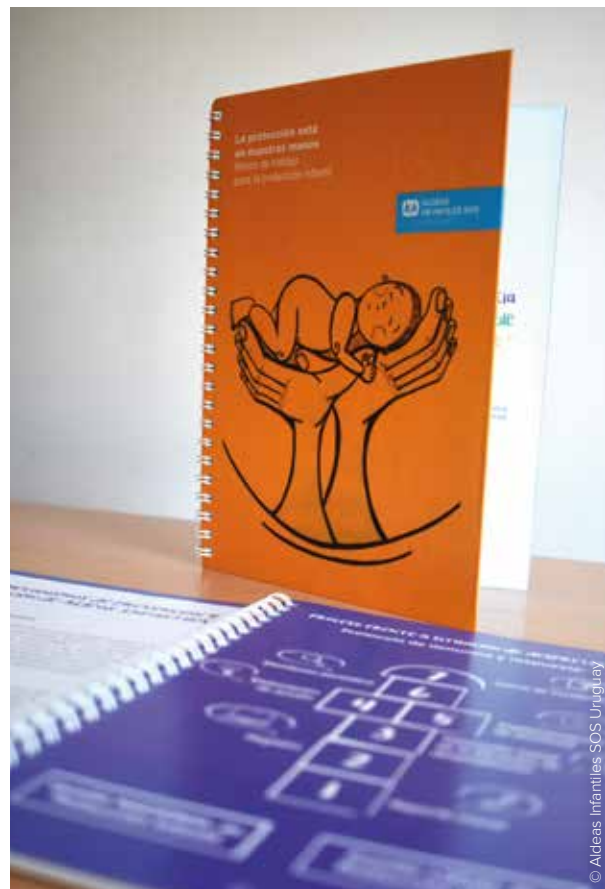
Acciones destacadas de nuestros programas en 2018

Florida:

Apostamos fuertemente a la protección infantil, por lo que generamos un Comité Local Ampliado en el que participan tanto el servicio de Cuidado y Desarrollo Infantil como el de Cuidado Alternativo.

Montevideo:

Consolidamos el Comité Local de Protección Infantil, efectuamos capacitaciones y realizamos intercambios con otros programas.



Ejecutamos acciones de incidencia

Además de brindar atención directa a niños, niñas, adolescentes y sus familias, promovemos iniciativas para cambios y/o propuestas en las legislaciones y políticas que garanticen el cumplimiento y el ejercicio de sus derechos.

Durante 2018, diseñamos e implementamos un mapeo de incidencia local, con el propósito de sistematizar información en los territorios en los que trabaja la organización y proponer estrategias locales de coordinación y articulación con actores vinculados a la infancia y adolescencia.

En lo que respecta a espacios de intercambio colectivos, participamos activamente del Comité de los Derechos del Niño del Uruguay y de las asambleas de socios de la Asociación Nacional de Organizaciones de

la Sociedad Civil, de un grupo de trabajo que analiza propuestas de modificación al Código de la Niñez y la Adolescencia, de la discusión y elaboración del nuevo Examen Periódico Universal (EPU) y del proceso de preparación y realización del segundo Foro de Sistemas Nacionales de Protección Integral de Niñas, Niños y Adolescentes.

También generamos instancias de coordinación y sensibilización con Inau, en particular con el Departamento de Adopciones, y lideramos el trabajo de Fipana (Federación de Instituciones de Protección y Acogimiento de la Niñez y Adolescencia).

Acompañamos los procesos de autonomía de jóvenes y fomentamos su participación

Durante 2018 intensificamos nuestro trabajo en el acompañamiento de adolescentes y jóvenes que participan de nuestros servicios, abordando distintas estrategias de acuerdo a sus necesidades individuales. Con este propósito, creamos la coordinación nacional de Juventud y Participación.

Además, desarrollamos la *Pauta nacional de atención a jóvenes. Proceso para la independización y egreso de jóvenes en cuidado residencial* con el objetivo de orientar los procesos de desarrollo progresivo de autonomía, independización y egreso de los/as jóvenes.

También participamos en la mesa de trabajo del convenio del Inau y el Ministerio de Vivienda, que pretende ampliar el número de jóvenes beneficiarios/as para el acceso a oportunidades de financiación de alquileres de vivienda.

Acciones destacadas de nuestros programas en 2018:

Canelones:

Profundizamos el trabajo con jóvenes en el desarrollo de sus planes de autonomía y en las estrategias de acompañamiento para su independización.

Montevideo:

Concretamos varios procesos de autonomía e independización de jóvenes que participan de nuestro servicio de Cuidado Alternativo.

Paysandú

Incorporamos a una tallerista de autonomía y egreso que tiene como cometido apoyar y fortalecer el desarrollo de competencias personales, sociales, laborales y comunitarias en los/as adolescentes que participan del Centro Juvenil Nuevo Camino. También realizamos talleres sobre noviazgos libres de violencia y consumo problemático de sustancias.



© Pablo Delamar

Impulsamos acciones de RSE vinculadas a formación e inserción laboral de jóvenes

Implementamos el programa YouthCan!, alianza global de Aldeas Infantiles SOS Internacional que busca promover la formación para el trabajo y el acceso a las primeras experiencias laborales de los/as jóvenes. YouthCan! ofrece una gama de actividades, incluida la experiencia práctica en un entorno de trabajo real, acceso a mentores y redes, capacitación empresarial, intercambio de habilidades y oportunidades laborales y educativas. Su objetivo es que los/as jóvenes puedan contar con redes de apoyo sólidas y modelos positivos a seguir que los/as ayuden en su desarrollo personal, educativo y profesional mediante alianzas con empresas.

En 2018, thyssenkrupp y DHL se sumaron a la propuesta. Las empresas dispondrán de plazas para que algunos/as jóvenes participantes de la organización realicen una pasantía remunerada con el fin de acceder a experiencias prácticas en entornos de trabajo real.



Realizamos encuentros y capacitamos a nuestros equipos para brindar más y mejores respuestas

En 2018 realizamos cuatro instancias de formación de los distintos módulos de desarrollo de capacidades del personal que trabaja en atención directa y llevamos adelante capacitaciones sobre crianza positiva para referentes de cuidado y asistentes familiares de nuestros programas.

En lo que respecta a cuidado y protección infantil, gestionamos una formación a cargo de la ONG chilena Paicabí sobre prácticas abusivas sexuales y conductas sexuales problemáticas de niños, niñas y adolescentes. Se realizaron cuatro talleres dirigidos a equipos técnicos y referentes de cuidado que tuvieron el objetivo de distinguir entre manifestaciones saludables, problemáti-

cas y abusivas y fomentar la comprensión e intervención ante el desarrollo afectivo y sexual de los/as niños, niñas y adolescentes desde un enfoque de derechos. Al finalizar la formación, organizamos junto a Inau la charla abierta “Prácticas abusivas sexuales y conductas sexuales problemáticas de niños, niñas y adolescentes: herramientas y estrategias para su abordaje”, a cargo de Paicabí. También impulsamos la inscripción de los/as colaboradores/as en los cursos de formación SOS Virtual, que comprenden contenidos vinculados al enfoque de derechos, la resolución de conflictos, la protección integral de niños, niñas y adolescentes, entre otros.



© Aldeas Infantiles SOS Uruguay

Con el objetivo de aportar a los/as asesores/as de funciones y directores/as de programa herramientas que les permitan desarrollar al máximo el potencial de sus equipos, comenzamos a implementar el proceso de formación en gestión y liderazgo para el equipo de gerencia.

En lo vinculado a la gestión financiera, realizamos un taller de buenas prácticas en la Oficina Nacional liderado por la firma de Deloitte para los/as administrativos/as y gestores/as con el fin de reforzar criterios en el área contable.

Además, como todos los años, realizamos un Encuentro Nacional de Asesores de Jóvenes y un encuentro de Comités Locales de Protección.

Acciones destacadas de nuestros programas en 2018:

Canelones:

Relevamos las necesidades de los equipos, implementamos espacios de capacitación en protección infantil, seguridad laboral y accionar en crisis, y llevamos adelante talleres recreativos de cuidado e integración.

Florida:

Realizamos instancias de capacitación para nuestros equipos, en las que profundizamos sobre temas como salud bucal, nutrición, primeros auxilios, RCP, desarrollo psicosexual, conductas sexuales problemáticas y prácticas abusivas sexuales, crianza positiva, entornos seguros y protectores, entre otros.

Montevideo:

Participamos en diversas instancias de capacitación acordes a las necesidades cotidianas.

Paysandú:

Desarrollamos un taller sobre recursos jurídicos y legales destinado a referentes de Etaf, Etaf-Caff y el EDF Vista Hermosa, a cargo de la abogada del Comité Local de Protección Infantil.

Salto:

Realizamos capacitaciones a los equipos de atención directa y a los equipos de gestión.

También trabajamos en instancias grupales con referentes de cuidado sobre temas vinculados a afectividad consciente, buen trato y protección infantil.



© Aldeas Infantiles SOS Uruguay

Fuimos centro de prácticas

Durante 2018 un grupo de 30 estudiantes de la Escuela de Nutrición de la Udelar realizó una práctica curricular en el servicio de Cuidado Alternativo de los programas Montevideo, Canelones y Florida. Los/as estudiantes hicieron prácticas con el objetivo de obtener una primera aproximación diagnóstica en materia alimentaria, desarrollar habilidades y competencias y reconocer la contribución de los/as licenciados/as en Nutrición en el territorio.

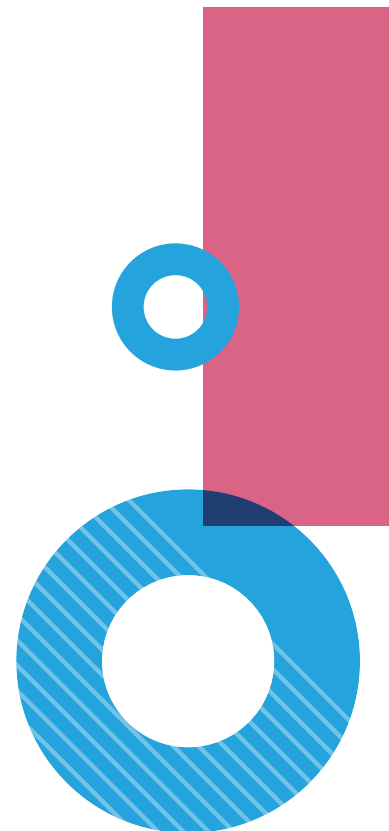
Acciones destacadas de nuestros programas en 2018:

Montevideo:

Fuimos centro de prácticas para estudiantes de Educación Social, quienes realizaron intervenciones grupales por casas en nuestro servicio de Cuidado Alternativo.

Paysandú:

Durante 2018 fuimos centro de práctica para dos estudiantes de la carrera Maestro en Primera Infancia del Instituto de Formación Docente y para estudiantes de Educación Social del Instituto de Formación Docente.



Desarrollamos campañas de sensibilización

Con el objetivo de evidenciar los diversos desafíos que adolescentes y jóvenes enfrentan al momento de comenzar a transitar su vida adulta independiente, realizamos una campaña digital que buscó sensibilizar e informar acerca de las distintas estrategias que desarrolla la organización para garantizar el derecho a la educación, el trabajo y a la vivienda.

También desarrollamos una campaña relacionada al derecho al juego. “Momentos. Mucho más que un juguete” se lanzó en diciembre de 2018 con el propósito de convertir a la Navidad en una ocasión para que los/as adultos/as compartan tiempo de calidad con los/as niños, niñas y adolescentes a través del armado de juguetes de papel plegado.

Acciones destacadas de nuestros programas en 2018:

Canelones:

Realizamos actividades de sensibilización en centros educativos a los que asisten los/as participantes del servicio de Cuidado Alternativo.

Montevideo:

Realizamos actividades de sensibilización sobre diversos temas en nuestros servicios de Cuidado Alternativo y Cuidado y Desarrollo Infantil.

Paysandú:

Participamos mensualmente en la Comisión Departamental para una Vida Libre de Violencia de Género y de la Red de Paysandú para la Prevención de la Explotación Sexual hacia Niños, Niñas y Adolescentes. También conformamos la comisión departamental por la Ley de Empleo Juvenil, iniciativa surgida desde nuestra organización y desde la Intendencia departamental frente a la falta de oportunidades para los/as jóvenes, principalmente de aquellos/as que tienen bajos recursos. A través de este ámbito se realizó una actividad de sensibilización para referentes institucionales, empresas y público en general sobre la Ley de Empleo Juvenil, difundiendo la oportunidad que significa para los/as jóvenes y los beneficios que tiene para las empresas.



Trabajamos en red y realizamos actividades de participación en la comunidad

Garantizar los derechos de niños, niñas y adolescentes es una responsabilidad compartida entre el Estado, las familias y la sociedad en su totalidad. El trabajo en red con otras organizaciones de la sociedad civil y organismos del Estado permite aunar esfuerzos y potenciar las capacidades para lograr intervenciones más efectivas.

Por otro lado, la participación en actividades de la comunidad es un derecho que debe ser promovido en todos los ámbitos de la vida de los/as niños, niñas, adolescentes y jóvenes.

Acciones destacadas de nuestros programas en 2018:

Canelones:

Generamos instancias de comunicación e intercambio con organizaciones locales y participamos en redes y nodos locales.

Florida:

Participamos activamente de la comunidad, conmemorando fechas importantes como el Día de la Mujer, el Día Internacional contra el Maltrato Infantil y la Semana de los Derechos.

Montevideo:

Trabajamos en conjunto con otras organizaciones y servicios departamentales. En noviembre realizamos una marcha por Verdisol en conmemoración de los derechos de los/as niños, niñas y adolescentes.

Fomentamos la participación de los/as niños, niñas y adolescentes que se encuentran bajo cuidado residencial en actividades deportivas y recreativas organizadas por instituciones de la zona.

Paysandú:

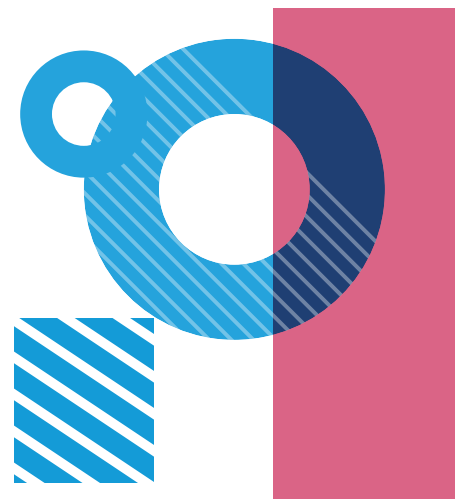
Por décimo año consecutivo, realizamos la marcha en conmemoración de los derechos de los niños, niñas y adolescentes, organizada en conjunto con Inau. Por otra parte, el Centro Juvenil Nuevo Camino realizó numerosas actividades de involucramiento con la comunidad y las redes de la zona que permitieron a los/as adolescentes tener participación y poder expresar sus opiniones e intereses. Entre ellas se destaca una muestra fotográfica cuyo tema central fue el suicidio. La iniciativa partió de la convocatoria "La primera ayuda podés ser vos", concurso de creación colectiva para la promoción de la salud mental organizado por el Ministerio de Educación y Cultura que se realiza desde 2017. También participamos en comisiones y redes locales.

Salto:

Participamos en distintos eventos, muestras y jornadas académicas locales como "El tiempo del bebé es ahora" y "Corresponsabilidad en el cuidado", impulsadas por la Mesa de Primera Infancia en el marco del Día Nacional del Bebé.

En noviembre, festejando el mes de los derechos, realizamos muestras en espacios públicos de los barrios donde se encuentran ubicados los centros de nuestro servicio de Cuidado y Desarrollo Infantil, que incluyeron exposiciones fotográficas del trabajo realizado durante el año sobre el tema, entrega de folletería y presentación de audiovisuales con la participación de las familias y los/as niños y niñas.

Cerrando el ciclo de presentaciones en cada barrio, el programa participó en una muestra departamental organizada por la Intendencia de Salto, en la que también se exhibió un audiovisual filmado en el servicio de Cuidado Alternativo acerca de cómo vivencian los/as niños, niñas y adolescentes de este servicio su derecho al juego y a la recreación.



Reforzamos nuestro trabajo en seguridad laboral y realizamos reformas edilicias

Con el objetivo de prevenir y controlar posibles situaciones de riesgo en todos nuestros servicios, realizamos acciones vinculadas a la seguridad laboral y acondicionamos nuestros espacios para que estén en óptimas condiciones.

Acciones destacadas de nuestros programas en 2018

Canelones:

Elaboramos un plan de acción de seguridad laboral que contempló visitas regulares a todos los espacios del programa, informes de estado de situación, recomendaciones y simulacros de emergencia e implementamos reformas en todas las casas, centros y oficinas.

Montevideo:

Trabajamos durante todo el año en forma continua en la infraestructura edilicia y el mobiliario de nuestros servicios en el marco de un plan de mantenimiento y según sugerencias de un técnico prevencionista.

Salto:

Realizamos mejoras edilicias en las casas de nuestro servicio de Cuidado Alternativo y en nuestros centros del servicio de Cuidado y Desarrollo Infantil y cumplimos con todas las acciones previstas en seguridad laboral.

Forjamos vínculos con donantes individuales del exterior

A través del programa de Padrinazgos Internacionales, año a año ofrecemos a personas y colectivos que residen en el exterior la posibilidad de brindar un aporte económico mensual para los niños, las niñas y los/as adolescentes que participan en nuestro servicio de Cuidado Alternativo.

En 2018 contamos con 2.884* padrinazgos, provenientes en su mayoría de Alemania, Noruega y Suecia.



*Cada niño, niña o adolescente puede contar con más de un padrino.

Intensificamos la búsqueda de fondos locales e impulsamos acciones de Responsabilidad Social Empresarial

Con el objetivo de priorizar los subsidios internacionales para los países que cuentan con menos recursos, Aldeas Infantiles SOS Internacional identificó 35 países de los 135 que integran la Federación que cuentan con condiciones de alcanzar su sostenibilidad. Por sus condiciones sociales y económicas, Uruguay es uno de los 9 países de Latinoamérica elegidos para transitar este proceso.

Históricamente, nuestra organización financió su trabajo mediante fondos provenientes de diversas fuentes: estatales, subsidios internacionales, aportes de donantes individuales e ingresos provenientes de alianzas corporativas. La concreción de convenios con el Estado, el aumento de donantes individuales y el desarrollo de nuevas alianzas estratégicas con empresas com-

prometidas con los derechos de los/as niños, niñas y adolescentes son clave para que nuestros servicios no se vean limitados y, a la vez, podamos continuar mejorándolos.

Es por esto que durante 2018:

Renovamos un convenio con Anda, mediante el cual los/as niños, niñas y adolescentes participantes de nuestro servicio de Cuidado Alternativo en Montevideo, Canelones, Florida y Salto reciben atención en salud bucal. Además, Anda nos brinda garantías de alquiler para nuestras casas en comunidad.



© Aldeas Infantiles SOS Uruguay

Firmamos un acuerdo con la Unión de Vendedores de Nafta del Uruguay para ofrecer una primera experiencia laboral a jóvenes en proceso de independización. Al momento, han sido empleados ocho jóvenes en total y se espera extender la plaza el año entrante.



Junto a Devoto y Devoto Express realizamos por quinto año consecutivo la campaña de recaudación en cajas. Durante junio de 2018, en todos los locales de Montevideo, Canelones y Maldonado, los/as clientes/as tuvieron la oportunidad de realizar su donación al momento de pagar sus compras. Los fondos recaudados fueron destinados a un proyecto social para la compra de dos camionetas que se utilizarán para la movilidad de los/as participantes de los programas Salto y Florida.



La marca de ropa BAS, perteneciente al Grupo Ta-Ta, realizó una campaña de marketing con causa durante agosto de 2018. En ese marco, sus clientes/as podían colaborar comprando en cualquiera de sus 16 locales en todo el país. Lo recaudado mediante la campaña permitió que niños, niñas y adolescentes que participan de nuestro servicio de Cuidado Alternativo cuenten con apoyo pedagógico. Lo recaudado fue destinado a un proyecto educativo.



Como parte de la celebración del Día Mundial del Sándwich, Subway, a través de su grupo de franquiciados en Uruguay, realizó un 2x1 a beneficio de Aldeas Infantiles. La iniciativa permitió financiar el proyecto social Entornos Seguros del programa Florida, que promueve espacios recreativos a nivel colectivo e individual de los/as niños, niñas y adolescentes.



Por tercer año consecutivo, el Ballet Nacional del Sodre, en su temporada clásica, destinó la recaudación de una de sus funciones a Aldeas Infantiles SOS Uruguay. La función de *El Corsario* a beneficio fue apoyada por 8 empresas amigas.



Con más de 3.800 espectadores y el auspicio de 22 empresas, realizamos la quinta edición de Música por los Niños, que contó con la actuación de Lucas Sugo en el Teatro de Verano Ramón Collazo.

Acciones destacadas de nuestros programas en 2018

Montevideo:

Trabajamos en forma coordinada con el equipo de recaudación nacional, incrementamos nuestras donaciones y organizamos jornadas de voluntariado.

Salto:

Trabajamos intensamente en la búsqueda de fondos locales a través de visitas a empresas y eventos.

Paysandú:

En alianza con CEIPFO (Centro de Intervenciones Psicoanalíticas Focalizadas), llevamos adelante la formación “Diploma en intervenciones psicosociales en la vulnerabilidad y el desamparo”. Esta iniciativa implicó una apuesta a la formación constante de los equipos y permitió un ingreso económico a través de un porcentaje de la cuota de los/as asistentes.

También realizamos la formación en consumo problemático de sustancias “Adicciones en contexto. Abordaje en red e integración social en drogodependencia”, por la cual también pudimos recaudar fondos para el programa.

Implementamos nuevas herramientas para asegurar nuestra transparencia

En 2018 logramos posicionarnos y estructurarnos para dar cumplimiento acorde a los requerimientos nacionales e internacionales en nuestra gestión financiera y coordinamos esfuerzos para que todos/as los/as integrantes de la organización actúen con legalidad, integridad y sin conflicto de intereses.

Para ello, mejoramos los procesos en el área de contabilidad y control interno; innovamos e implementamos herramientas de *reporting* financiero que contribuyeron a la corrección de desvíos y toma de decisiones; implementamos un Manual de Control Interno junto con una política interna alineada a las guías federativas de anticorrupción, antifraude y denuncias anónimas y diseñamos una nueva herramienta presupuestaria que implicó una mejora en cuanto al proceso de confección de la base presupuestal, en el que participaron todas las áreas involucradas.

Contamos con controles permanentes desde Aldeas Infantiles Internacional y bimensualmente rendimos cuentas de todas las partidas recibidas por el Estado.

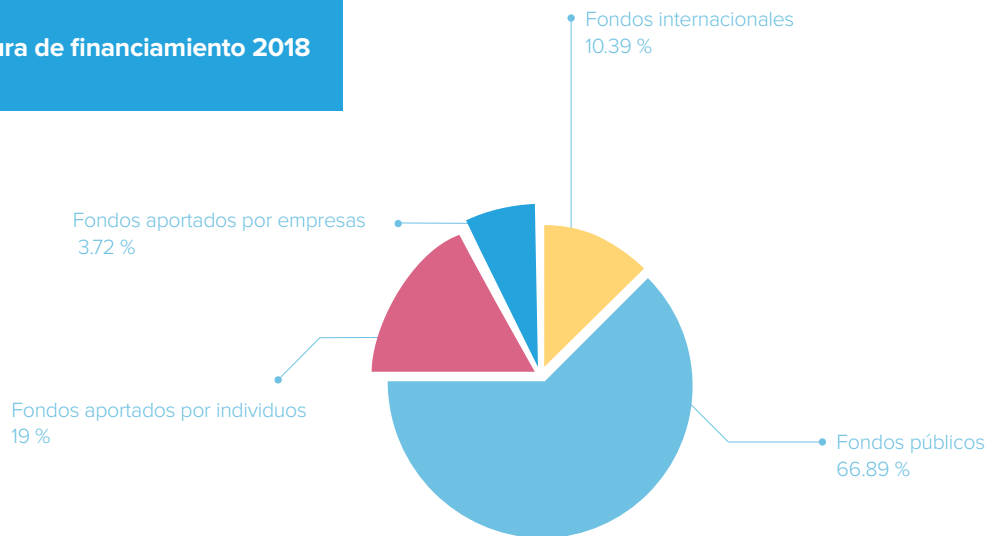
Anualmente nos audita una firma internacional de auditores externos independientes. Las auditorías más recientes han sido elaboradas por las firmas Deloitte (2014-2016) y CPA Ferrere (2017-2018), con las cuales hemos obtenido dictámenes limpios y sin observaciones. También rendimos cuentas al Ministerio de Economía y Finanzas sobre la utilización de fondos recaudados por concepto de donaciones de empresas amparadas en el régimen de Donaciones Especiales y participamos de la iniciativa de la sociedad civil Rendir Cuentas para fomentar la transparencia. Año a año publicamos información clave a través de esta herramienta.

Contamos con una Comisión Fiscal, compuesta por tres miembros, que se reúne periódicamente. Nuestra Comisión Fiscal está compuesta por Ofelia De León y Jean Jacques Bragard.

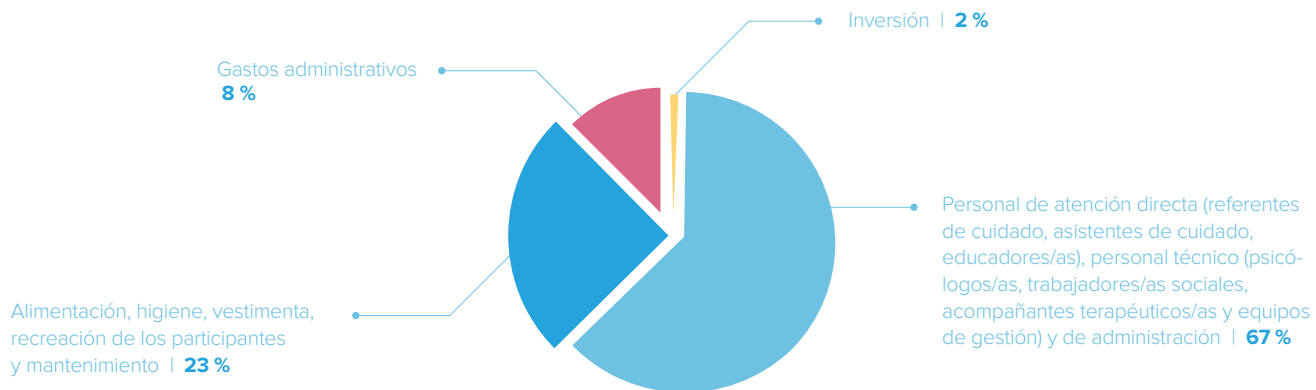
Con miras a la sostenibilidad, continuamos con una política estricta de costos, procurando siempre mantener la calidad de los servicios brindados a los/as niños, niñas, adolescentes y sus familias.

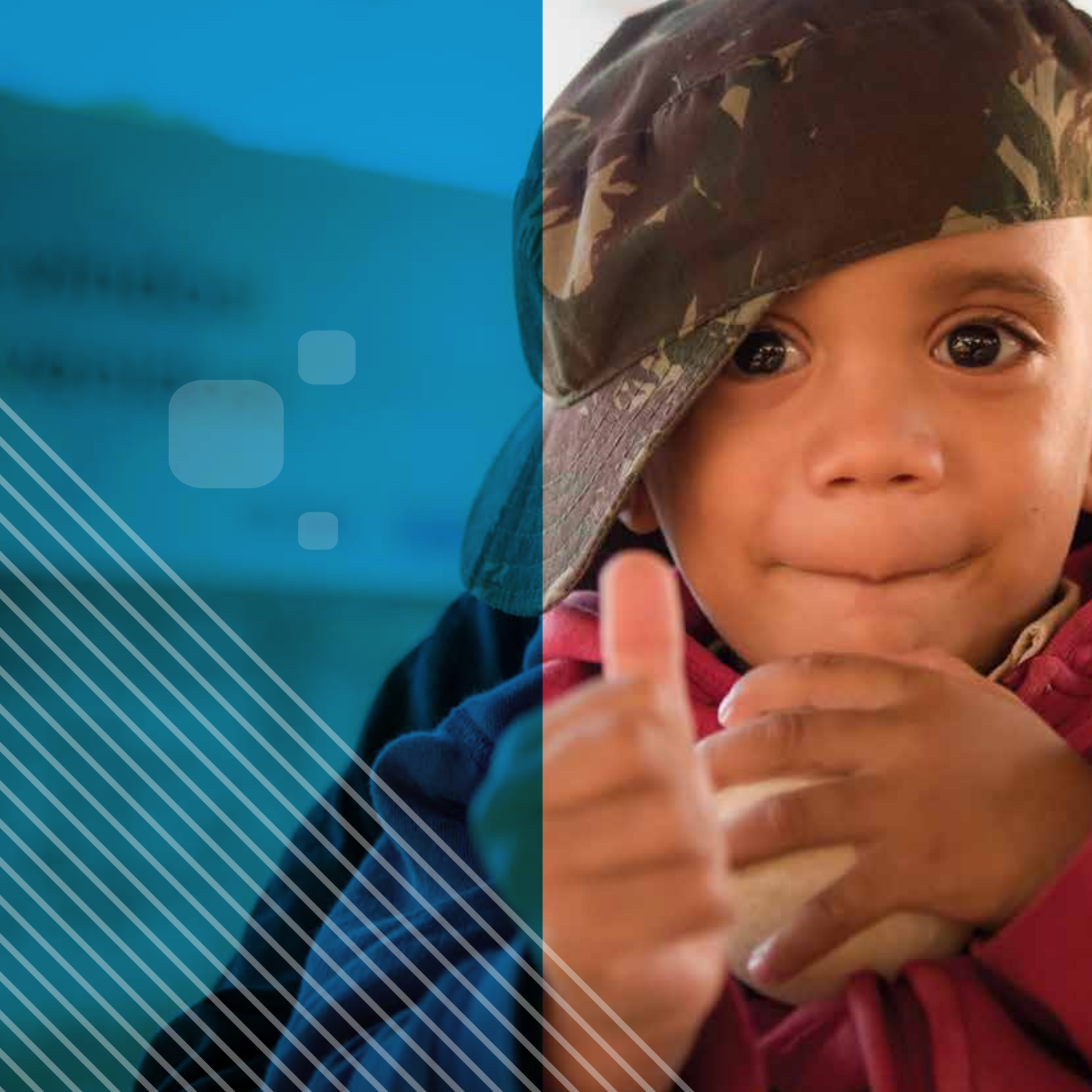


Estructura de financiamiento 2018



Estructura de costos 2018







© Aldeas Infantiles SOS Internacional

Cómo colaborar





Cómo puede colaborar una empresa con Aldeas Infantiles

Proyectos sociales para la protección infantil

Son aportes hechos por una empresa para fortalecer las relaciones familiares en riesgo y contribuir a financiar los gastos de alimentación, salud, educación y vestimenta de los/as niños, niñas y adolescentes que participan del servicio de Cuidado Alternativo, así como también la capacitación de referentes de cuidado.

Patrocinio de eventos

En Aldeas Infantiles realizamos distintos tipos de eventos para recaudar fondos: conciertos, actividades artísticas y conferencias, en los que una empresa puede participar como patrocinadora. La organización brinda como beneficio presencia en los medios de comunicación, consolidación de imagen y notoriedad.

Voluntariado corporativo

Son acciones de RSE que fomentan que los/as colaboradores/as utilicen su talento, tiempo y energía para transformar positivamente la comunidad en la que viven, como así también la empresa de la que forman parte. Motivación, sentido de orgullo y pertenencia, mejora del clima organizacional y fomento de los valores corporativos y humanos son algunos de los beneficios que las empresas reciben tras esta acción.

Marketing con causa

Consiste en destinar un porcentaje de las ventas de un producto o servicio que comercializa una empresa a alguno de los proyectos que lleva adelante Aldeas Infantiles en Uruguay. Esto ha demostrado ser muy útil para involucrar y conectar al sector empresarial y a sus clientes/as con Aldeas Infantiles, generando un impacto social que permite reconocer a la marca corporativa como participante activa en la comunidad.

Padrinazgo empresarial

Esta modalidad implica que las empresas interesadas puedan apadrinar una casa y contribuir, por ejemplo, con el financiamiento de los gastos del hogar —como el pago del alquiler de una casa en la comunidad o el mantenimiento y las refacciones necesarias de una casa en una aldea— y de los recursos humanos necesarios para brindar el cuidado.

Si bien Inau otorga una partida de unidades reajustables por cada niño, niña o adolescente que se encuentra en un hogar de tiempo completo, la organización refuerza esta partida con los ingresos recaudados a partir de varias acciones, como la realización de eventos, la contribución de donantes individuales y el apoyo de empresas.

El padrinazgo corporativo propone una nueva forma de apoyo y compromiso con el desarrollo de la niñez y la adolescencia uruguaya, en el que las empresas que participen podrán contar con informes sobre el destino de sus aportes y la posibilidad de realizar acciones de voluntariado corporativo con la organización.

Durante 2018 colaboraron con nosotros



Beiersdorf



LEOPOLDO GROSS





Slinger y Anegón

Medios que nos apoyaron durante 2018

Canal 10 | TNU | Canal 4 | Teledoce | VTV | OMI | Publicartel | Movimagen
Netcom | Radio Monte Carlo | Radio Universal | 1410 AM Libre | Radiocero
Radio Uruguay (SODRE) | Emisora del Sur (SODRE) | El País | Búsqueda
Montevideo Portal | Radio Uruguay (SODRE) | Emisora del Sur (SODRE)
El País Digital | Teledoce.com

Legado solidario

El legado solidario es un destacado gesto de responsabilidad y generosidad que consiste en la expresión escrita y firmada de la voluntad de quien desea legar sus bienes materiales a la organización con el fin de extender su solidaridad a las próximas generaciones.

Para conocer más sobre el procedimiento para legar bienes materiales a Aldeas Infantiles, contactarse al 24002353.





A young girl with dark hair in pigtails, wearing a light green patterned dress and white sandals, is captured mid-jump over a series of large, light-colored rocks. She has her arms raised and a joyful expression. The background is a lush garden with green foliage and several bright orange flowers. The scene is brightly lit, suggesting a sunny day.

Donantes individuales: Amigos SOS

Un Amigo SOS es una persona que mediante un aporte económico mensual apoya a Aldeas Infantiles para el desarrollo de sus programas en todo el país.

Por línea telefónica fija

El aporte mensual puede realizarse por débito de la cuenta de Antel, mediante una sola llamada a los teléfonos

- 0908 5050** para colaborar con \$ 50 mensuales
- 0908 6015** para colaborar con \$ 75 mensuales
- 0908 6001** para colaborar con \$ 100 mensuales
- 0908 6016** para colaborar con \$ 125 mensuales
- 0908 6017** para colaborar con \$ 150 mensuales
- 0908 6002** para colaborar con \$ 200 mensuales
- 0908 6003** para colaborar con \$ 350 mensuales
- 0908 6004** para colaborar con \$ 500 mensuales

Por SMS

También se puede realizar un aporte vía SMS desde servicios prepagos o contratos de Antel. Enviando un mensaje de texto al 10101 con la palabra ALDEAS se colabora con \$ 10 por mensaje.

Por tarjeta de crédito

La colaboración por débito automático de la tarjeta de crédito puede realizarse con OCA, Cabal, Master, Diners, Líder (Italcred), Visa, Creditel, Créditos Directos, Tarjeta Anda y Pass Card llenando un formulario en la web www.aldeasinfantiles.org.uy

Por UTE

Ahora también podés colaborar a través de tu factura de UTE, desde un teléfono fijo al 0800 1930 y desde un celular al *1930. Solo debés contar con tu número de cuenta para poder realizar la donación.

Actualizá tus datos

Para que podamos mantenerte al tanto de las novedades de nuestra organización, te invitamos a actualizar tus datos de forma segura. Podés hacerlo llamando al 24002353 interno 3338, o escribiendo a amigos@aldeasinfantiles.org.uy.

¿Te gustaría aumentar tu aporte?

Contactate con nosotros para seguir haciendo posible que cientos de niños, niñas y adolescentes puedan ejercer su derecho a la convivencia familiar y comunitaria.

¡Nos interesa escucharte!

Contanos por qué te hiciste Amigo de Aldeas. Te invitamos a que nos cuentes tu historia y nos escribas a amigos@aldeasinfantiles.org.uy. También nos podés llamar al 24002353 interno 3338 o escribir por Whatsapp o SMS al 091882072.

Servicios en convenio con



La energía que nos une.

¡Gracias a las 35.641 personas que colaboraron con Aldeas Infantiles durante 2018!

Cláusula de consentimiento informado

De conformidad con la Ley n.º 18.331, de 11 de agosto de 2008, de Protección de Datos Personales y Acción de Habeas Data (LPDP), los datos suministrados por usted como donante individual quedarán incorporados en la base de datos de Aldeas Infantiles SOS, la cual será procesada exclusivamente para la siguiente finalidad: procedimiento administrativo de cobro de donaciones, información institucional, análisis de datos, fidelización y rendiciones de cuenta de los fondos recibidos.

Los datos personales serán tratados con el grado de protección adecuado, tomándose las medidas de seguridad necesarias para evitar su alteración, pérdida, tratamiento o acceso no autorizado por parte de terceros.

El responsable de la base de datos es la Asociación Uruguaya de Aldeas Infantiles y la dirección donde podrá ejercer los derechos de acceso, rectificación, actualización, inclusión o supresión es Daniel Muñoz 2291, Montevideo, Uruguay.

Campañas y eventos en 2019

Cuentos de la selva a beneficio de Aldeas Infantiles

El sábado 6 de julio, el Ballet Nacional del Sodre realizará dos funciones a beneficio de Aldeas Infantiles con un espectáculo inspirado en *Cuentos de la selva*.

Hace más de 100 años, el escritor salteño Horacio Quiroga escribió ocho relatos inspirados en la selva misionera que se convirtieron en un clásico de la literatura infantil rioplatense. En estas vacaciones de julio, el BNS y la Orquesta Juvenil del Sodre llevarán la selva al teatro, con la participación de la Escuela Nacional de Danza del Sodre, El Sapo Ruperto y Ruperto Rocanrol.

Lo recaudado en las funciones del 6 de julio se destinará enteramente a beneficio de Aldeas Infantiles.



The poster for the ballet "Cuentos de la Selva" features a vibrant forest scene. In the center, a dancer in a green and yellow costume is captured in a dynamic pose. To the right, another dancer in a red and white costume stands near a waterfall. In the foreground, a dancer in a black and yellow costume is lying on the ground. The background is a lush green forest with sunlight filtering through the trees. The text on the poster includes the logo for Ballet Nacional del Sodre (BNS), the title "Cuentos de la Selva", and the names of the choreographers and the orchestra. A blue banner at the top right reads "ALDEAS INFANTILES SOS URUGUAY PRESENTA". At the bottom, it states the performance date as Saturday, July 6th, and the ticket price starting at \$200.

BNS
BALLET
NACIONAL
SODRE / URUGUAY
Director Igor Yebra

ALDEAS
INFANTILES SOS
URUGUAY
PRESENTA

Cuentos de la
Selva

Coreografía Andrea Salazar, Martín Irtthamoussú, Marina Sánchez

Sapo Ruperto y su
banda Ruperto Rocanrol

ORQUESTA
JUVENIL
DEL SODRE

ESCUELA NACIONAL DE DANZA
DEL SODRE

Sábado 6 de julio
función doble a beneficio de
Aldeas Infantiles SOS Uruguay

Entradas desde \$200 en venta en Tickantel
y boletería del Auditorio Nacional del Sodre

Auditorio
NACIONAL DEL SODRE

SODRE

mec



Escuelita de tránsito 2019

La Escuelita de Tránsito de Aldeas Infantiles Uruguay es una propuesta lúdica que apunta a la educación y prevención para la movilidad segura de niños, niñas y adolescentes.

La iniciativa pretende que los niños, los/as niños, niñas y adolescentes puedan identificar y evitar situaciones de riesgo y adquirir herramientas para actuar de manera eficaz y segura en su día a día. Para ello se realizará un recorrido por escuelas del país, con el objetivo de fomentar habilidades y conocimientos en educación vial.

La Escuelita de Tránsito comenzará su recorrido en julio.

Crecer sin violencia

En marzo de 2019 realizaremos una campaña digital con el objetivo de promover la concientización y renovar el compromiso colectivo con la protección del derecho a la no violencia de los/as niños, niñas y adolescentes.

Los estudios recientes aportan cifras alarmantes de prevalencia del maltrato hacia niños, niñas y adolescentes en nuestro país. Según datos del Sistema Integral de Protección a la Infancia y a la Adolescencia contra la Violencia, durante 2018 se registraron 4.131 situaciones de violencia hacia niños, niñas y adolescentes (al menos once situaciones de maltrato en promedio por día). Este dato es aun más preocupante si tomamos en cuenta que no representa la totalidad de los casos de abuso y maltrato. Se trata, probablemente, de la punta del iceberg que deja entrever uno de los principales retos que la sociedad uruguaya tiene por delante: la violencia intrafamiliar, que sigue siendo considerada como un asunto privado y, por lo tanto, resulta invisibilizada.

Entrando a www.crecersinviolencia.uy se puede acceder a todos los materiales de la campaña, entre ellos un manual con pautas de disciplina positiva.









ESTA PUBLICACIÓN LLEGA A USTED
A TRAVÉS DE CORREO URUGUAYO



RED
NACIONAL
POSTAL

Oficina Nacional:

Daniel Muñoz 2291, Montevideo, Uruguay

Tel.: (+598) 24002353

comunicacion@aldeasinfantiles.org.uy

 **[aldeasinfantilesuruguay](https://www.facebook.com/aldeasinfantilesuruguay)**

 **[Aldeas_Uruguay](https://twitter.com/Aldeas_Uruguay)**

 **[aldeasinfantilesuru](https://www.youtube.com/aldeasinfantilesuru)**

 **[aldeasuruguay](https://www.instagram.com/aldeasuruguay)**

 **[Aldeas Infantiles SOS Uruguay](https://www.linkedin.com/company/aldeas-infantiles-sos-uruguay)**

