

Memoria
anual
2022



© Aldeas Infantiles SOS Uruguay 2023

Memoria anual 2022

Coordinación editorial y diseño:

Área de Comunicación de Aldeas Infantiles SOS Uruguay

Foto de tapa: © Katerina Ilievska

Contenido

02 Quiénes somos

04 Qué hacemos

06 Dónde trabajamos

08 Cuáles son nuestros servicios

11 Cuál es nuestra cobertura

18 Nuestro equipo

21 Cómo trabajamos en 2022

48 Cómo colaborar

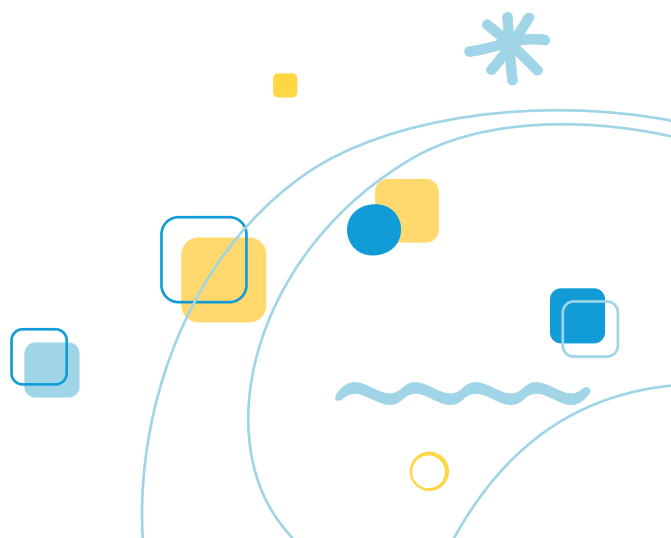
58 Preguntas frecuentes

Quiénes somos



Somos una organización internacional de desarrollo social sin fines de lucro, no gubernamental e independiente, que trabaja en el mundo desde 1949.

La Asociación Uruguaya de Aldeas Infantiles SOS se fundó por iniciativa de Ilse Kasdorf en 1960, convirtiéndose en la primera de Latinoamérica.

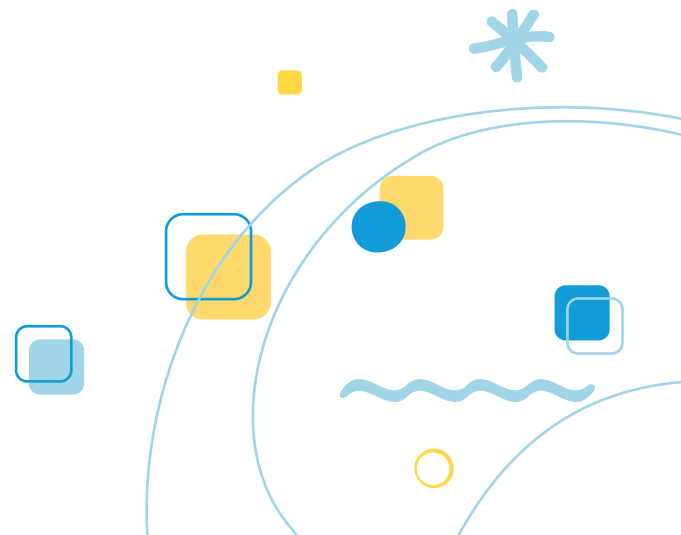




Qué
hacemos

Promovemos el desarrollo integral de niños, niñas, adolescentes y jóvenes a través de propuestas educativas y recreativas, fortalecemos los contextos que permiten garantizar el cuidado por parte de los/as adultos/as e intervenimos con modalidades alternativas de atención. Nuestro trabajo, en red con otras organizaciones sociales e instituciones del Estado, se enmarca en el enfoque de derechos.

Todos nuestros servicios están conveniados con INAU.

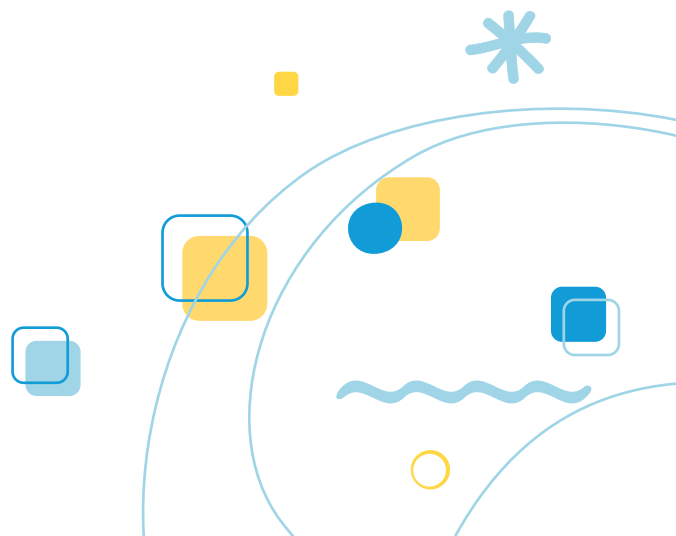




Dónde Trabajamos

Actualmente estamos presentes en 136 países, cooperando con los Gobiernos, las organizaciones de la sociedad civil y las comunidades en el marco de los principios consignados en la Convención sobre los Derechos del Niño y en las Directrices de Naciones Unidas.

En Uruguay, contamos con cinco programas, localizados en Canelones, Florida, Montevideo, Paysandú y Salto, en los que otorgamos una respuesta adecuada para cada participante.





**Cuáles son nuestros
*servicios***

Cuidado y Desarrollo Infantil

Gestionamos 11 centros CAIF y un Club de Niños. Además de ofrecer una propuesta pedagógica y recreativa, en estos centros contamos con equipos técnicos que realizan abordajes familiares, haciendo foco en pautas de crianza y protección infantil.

Fortalecimiento Familiar

Acompañamos a las familias para que puedan fortalecer sus capacidades de cuidado y crear redes para facilitar su acceso a oportunidades y recursos con el objetivo de prevenir la pérdida de cuidado familiar.

Cuidado Alternativo

Ofrecemos diversas modalidades de cuidado alternativo intentando responder a las necesidades de niños, niñas y adolescentes que se encuentran bajo tutela del Estado por resolución judicial. Ante una medida de amparo, valoramos la posibilidad de trabajar en contexto familiar, previo a la internación.

Cuidado Residencial

El cuidado residencial (cuidado de 24 horas) siempre debe ser temporal y por el menor tiempo posible. Por este motivo trabajamos con los niños, las niñas y los/as adolescentes desde que ingresan a esta modalidad para que puedan revincularse y reintegrarse a sus familias o referentes significativos para su cuidado.

En cada casa de la modalidad de Cuidado Residencial vive un promedio de cinco niñas, niños y adolescentes a cargo de una referente de cuidado, quien, junto al equipo técnico de cada programa, implementa acciones promotoras de desarrollo y autonomía.

También llevamos adelante un proyecto para adolescentes con diagnósticos asociados a trastornos de salud mental.

Cuidado en familias de acogida

Potenciamos las alternativas de cuidado en familias de acogida en convenio con INAU, como el cuidado en familia extensa (con vínculo de parentesco), familia por afinidad (sin vínculo de parentesco, pero con vínculo previo por relación de afinidad) y Familia Amiga (sin vínculo de parentesco ni relación

de afinidad previa). Estas modalidades permiten que niños, niñas y adolescentes que han sido separados de sus familias vivan temporalmente en un contexto familiar mientras se busca una solución definitiva (ya sea el reintegro a su familia o la adopción).

Reintegro

Trabajamos para concretar reintegros de niños, niñas o adolescentes que estuvieron tanto en nuestra modalidad de Cuidado Residencial como bajo cuidado alternativo en otras instituciones o programas de INAU.

Egreso

Cuando se han agotado las posibilidades para el reintegro o la adopción, trabajamos con los/as jóvenes que están próximos/as a egresar del sistema de protección, potenciando sus capacidades y proporcionándoles herramientas para la vida adulta independiente.

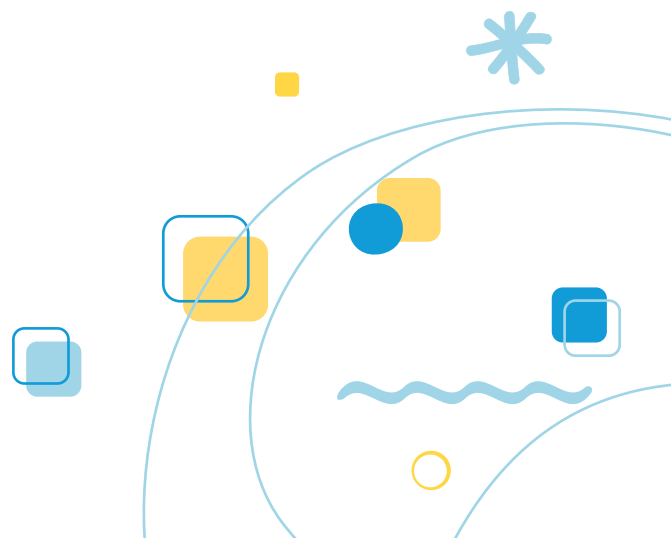
Adopción

Cuando las condiciones no están dadas para posibilitar el reintegro, otro de los caminos

para restituir el derecho a una vida familiar y comunitaria es la adopción. Desde Aldeas Infantiles, en conjunto con el equipo de adopciones de INAU, acompañamos los procesos de adopción de niños y niñas que se encuentran en nuestro padrón hasta su integración a la familia adoptiva.

Desarrollo de Jóvenes

Gestionamos un Centro Juvenil, en el que se realizan distintas actividades educativas y recreativas con el propósito de promover la salud integral, la inserción, reinserción y permanencia en el sistema educativo formal u otras alternativas, así como la formación para el desarrollo laboral.

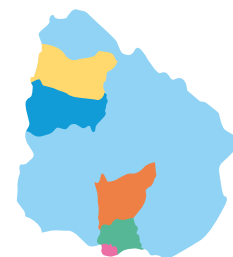




© Gerhard Berger

Cuál es nuestra
cobertura

Cobertura total: 2096 niños, niñas, adolescentes y jóvenes

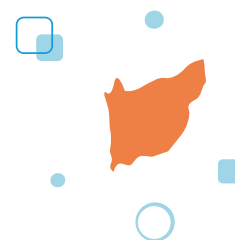


Cuidado Residencial (hogares de cuidado 24 h)	270
Cuidado Residencial especializado (atención 24 horas a adolescentes con diagnósticos asociados a trastornos de salud mental)	13
Cuidado en familias (niños, niñas, adolescentes y jóvenes viviendo con sus familias con apoyo de la organización)	363
Cuidado en familias de acogida (niños, niñas y adolescentes que viven en familia extensa, familia por afinidad y Familia Amiga)	41
Proceso de independización (jóvenes en proceso de egreso del sistema de protección)	18
CAIF	1225
Club de Niños	112
Centro Juvenil	54

Datos de cobertura a diciembre 2022.

Programa Florida

Cobertura total: 373 niños,
niñas y adolescentes

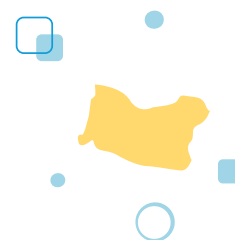


Cuidado Residencial (hogares de cuidado 24 h)	76
Cuidado Residencial especializado (atención 24 horas a adolescentes con diagnósticos asociados a trastornos de salud mental)	13
Cuidado en familias (niños, niñas, adolescentes y jóvenes viviendo con sus familias con apoyo de la organización)	56
Cuidado en familias de acogida (niños, niñas y adolescentes que viven en familia extensa, familia por afinidad y Familia Amiga)	16
Proceso de independización (jóvenes en proceso de egreso del sistema de protección)	6
2 CAIF	206

Datos de cobertura a diciembre 2022.

Programa Salto

Cobertura total: 778 niños, niñas y adolescentes

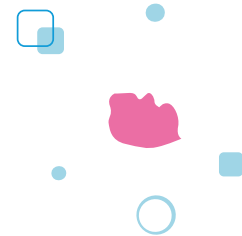


Cuidado Residencial (hogares de cuidado 24 h)	78
Cuidado en familias (niños, niñas, adolescentes y jóvenes viviendo con sus familias con apoyo de la organización)	82
Cuidado en familias de acogida (niños, niñas y adolescentes que viven en familia extensa, familia por afinidad y Familia Amiga)	2
Proceso de independización (jóvenes en proceso de egreso del sistema de protección)	5
4 CAIF	499
Club de Niños	112

Datos de cobertura a diciembre 2022.

Programa Montevideo

Cobertura total: 325 niños, niñas y adolescentes

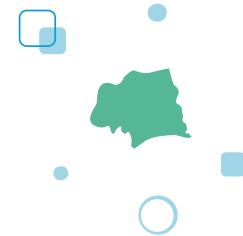


Cuidado Residencial (hogares de cuidado 24 h)	73
Cuidado en familias (niños, niñas, adolescentes y jóvenes viviendo con sus familias con apoyo de la organización)	75
Cuidado en familias de acogida (niños, niñas y adolescentes que viven en familia extensa, familia por afinidad y Familia Amiga)	2
Proceso de independización (jóvenes en proceso de egreso del sistema de protección)	3
2 CAIF	172

Datos de cobertura a diciembre 2022.

Programa Canelones

Cobertura total: 305 niños, niñas y adolescentes

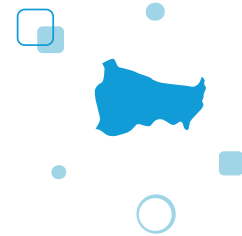


Cuidado Residencial (hogares de cuidado 24 h)	43
Cuidado en familias (niños, niñas, adolescentes y jóvenes viviendo con sus familias con apoyo de la organización):	16
Cuidado en familias de acogida (niños, niñas y adolescentes que viven en familia extensa, familia por afinidad y Familia Amiga)	3
Proceso de independización (jóvenes en proceso de egreso del sistema de protección)	4
2 CAIF	239

Datos de cobertura a diciembre 2022.

Programa Paysandú

Cobertura total: 315 niños, niñas y adolescentes



Cuidado en familias (niños, niñas, adolescentes y jóvenes viviendo con sus familias con apoyo de la organización)	134
Cuidado en familias de acogida (niños, niñas y adolescentes que viven en familia extensa, familia por afinidad y Familia Amiga)	18
1 CAIF	109
Centro Juvenil	54


Datos de cobertura a diciembre 2022.



Nuestro
equipo

© Gerard Blum

Nuestro equipo está conformado por aproximadamente 700 personas que trabajan en Montevideo, Canelones, Florida, Paysandú y Salto.



Verónica Burstin
Directora nacional



Samuel Diogo
Director programático



Martín Pardo
Director del Programa Montevideo



Laura Tenchio
Directora del Programa Canelones



Laura Germino
Directora del Programa Florida



Soledad Franco
Directora del Programa Paysandú



Nancy Borghi
Directora del Programa Salto



Laura Moreira
Directora de Desarrollo de Fondos

Áreas de la Oficina Nacional

Gestión Humana | Finanzas | Calidad | Salvaguarda y Derecho
Desarrollo de Programas | Comunicación | Gestión y Logística

Consejo Directivo

Es un órgano integrado por siete miembros (cinco elegidos entre los/as socios/as activos/as por la Asamblea General con los/as socios/as suplentes correspondientes, y dos representantes designados/as por SOS Kinderdorf Internacional), cuyo cometido es el gobierno y la administración de Aldeas Infantiles SOS Uruguay. Sus miembros tienen carácter honorario y pueden permanecer tres años en el cargo, siendo posible su reelección hasta por cinco períodos consecutivos.

Presidente:	Vicepresidente:	Secretario:
Carlos Castiglioni	Jean Jacques Bragard	Álvaro Machado
Vocal:	Representante de Aldeas Infantiles SOS Internacional:	
Yanirée Cruz	Mario Brusa	

Comisión Fiscal

Controla la gestión financiera y contable de la Asociación Nacional con el objetivo de garantizar que esta sea eficiente y cumpla con la normativa legal y los estatutos vigentes. Además, se encarga de analizar la auditoría externa realizada por una firma independiente. Está compuesta por socios/as activos/as que cuentan con conocimientos financieros y/o contables.

Integrantes:
Sebastián Olivera Andrea Soto Luis Montone
Suplente:
Ofelia De León



Cómo trabajamos
en 2022

Nuestros equipos realizan un trabajo preventivo para evitar la pérdida del cuidado familiar y también disponen de diversas modalidades que privilegian el cuidado en familia sobre el cuidado residencial, tomando a este como último recurso y por el menor tiempo posible según las condiciones y requerimientos de cada uno/a de los/as participantes. El trabajo con las familias es un pilar fundamental que se sostiene con equipos técnicos especializados, recursos asignados y procesos de intervención claramente definidos.

En el 2022 se cumplieron 10 años del comienzo de un proceso de profunda transformación programática.

Compartimos algunos de sus resultados:

- 338 participantes han restituido definitivamente su derecho a la convivencia familiar.
- 111 jóvenes egresaron del sistema de protección.
- 276 participantes viven en familia con el acompañamiento técnico y profesional de nuestros equipos y del sistema de protección.
- En 2012 la permanencia promedio de los/as participantes dentro de la organización era de 11 años. Actualmente es de 3,5 años.
- En el presente, un participante que ingresa al servicio de Cuidado Alternativo tiene 10 veces más oportunidades de vivir en una alternativa de tipo familiar.

Programa Canelones

Grupo de Participación Infantil y Adolescente: los niños, las niñas y los/as adolescentes como protagonistas

Son las 10 de la mañana. Alrededor de una mesa en una casa en la comunidad de Las Piedras, más de una decena de adolescentes y tres educadores/as referentes empiezan la primera reunión del año, con chocolatada y torta casera, recordando las últimas actividades del 2022: un toque y un campeonato de ping pong que se realizó en el marco del Mes de los Derechos en noviembre. Ambas actividades fueron pensadas, organizadas y llevadas adelante por los/as propios/as adolescentes.

Después, alguien se ofrece para llevar el acta y comienza una lluvia de ideas sobre posibles actividades para este año: una correcaminata, una jornada de deportes, un campamento, una matineé. También se habla sobre la posibilidad de presentar un proyecto en el FINNA (Fondos para Iniciativas de Niñas, Niños y Adolescentes de Inau) y los lugares para la próxima reunión del mes siguiente.



El Grupo de Participación Infantil y Adolescente (GPIA) surge en 2020 como una estrategia para trabajar derechos con los niños, las niñas y los/as adolescentes que participan de la modalidad de Cuidado Residencial (cuidado 24 horas) del Programa Canelones.

Hay representantes por casa, pero el grupo es abierto. “Si bien participan algunos como referentes, también hacen que sus compañeros de casa se sumen a las propuestas y participen, que en realidad es lo que queremos lograr. Lo que más se trabaja es el

derecho a la participación y que puedan no solamente tender redes hacia afuera, hacia la comunidad, sino que incentiven a sus propios pares a que lo hagan también”, expresa Romina Curbelo, educadora del Programa Canelones.

“No fue algo que el mundo adulto tuviera que de alguna manera imponer, sino que ellos tienen sus propios intereses, sus demandas. Nuestro lugar es acompañar, tratar de ayudarlos a que se organicen y bajar un poco a tierra sus ideas. Este espacio en el que los chiquilines realizan las actividades tiene que ver con asumir responsabilidades, circular y contactarse con otras personas”, agrega Camilo Mancilla, también educador del Programa.

Este año, el GPIA se organizará en dos polos: uno en Pando y otro en Las Piedras*. Cada



“Participar ayuda a tender redes y ver que hay otro mundo afuera, que ellos pueden ser actores...”

polo tendrá sus reuniones y después se realizarán intercambios entre los dos grupos. Cuando los/as educadores/as plantean esta organización a los/as participantes, uno de los adolescentes sugiere que en cada reunión haya un representante del polo de la otra ciudad.

“A nosotros no se nos había ocurrido, pero es una buena idea y claramente la vamos a implementar. Todo el tiempo está pasando eso: los adultos vamos con una idea y ellos tiran otras”, comenta Mancilla.

El GPIA realiza una reunión por mes. Se tratan de planificar acciones a corto plazo, más allá de que se trabajen en paralelo actividades y proyectos más grandes, con el objetivo de mantener el interés y la motivación. Uno de los aprendizajes más grandes que destaca el equipo de educadores/as es la autonomía de los/as participantes. “Si bien era la idea del grupo, pensamos que iba a costar más que ellos logaran tomar su lugar y se apropiaran del espacio, que se pudieran



entender y también dividir las tareas”, señala Curbelo.

Acerca de la importancia de estos espacios de participación y circulación social en los que se promueve la autonomía, los/as educadores/as afirman que son propuestas que tratan de romper con una mirada adulto-céntrica, que suele limitar las posibilidades y las potencialidades de cada niño, niña y

adolescente.

“Participar ayuda a tender redes y ver que hay otro mundo afuera, que ellos pueden ser actores. Eso les da una autonomía para para su propia vida. Es mucho aprendizaje para los chiquilines y creo que son herramientas que tienen que tener para poder salir adelante. Es abrir un poco el horizonte y ver que hay otras cosas más allá de la ciudad donde vivo”, afirma Curbelo.



*. El Programa Canelones cuenta con 8 casas en la modalidad de Cuidado Residencial distribuidas en Pando y Las Piedras.



Mirá esta historia en nuestro canal Youtube.

Trabajamos para garantizar el cumplimiento de los derechos de los niños, las niñas y los/as adolescentes y jóvenes a la convivencia familiar y comunitaria

Continuamos profundizando en los procesos de desinstitucionalización que permiten garantizar el cumplimiento del derecho a vivir en familia de niños, niñas y adolescentes.

Para ello, avanzamos en las modalidades de reintegro familiar y en el cuidado en familias de acogida, a la vez que amplificamos el cuidado en familias y comunidades con un enfoque preventivo.

Esto se traduce en que la mitad de los niños, las niñas y los/as adolescentes que participan de nuestro servicio de Cuidado Alternativo viven en entornos familiares con el apoyo de la organización.

Promovemos procesos de participación y acompañamos a los/as adolescentes y jóvenes en el tránsito hacia la autonomía anticipada

Impulsamos la creación de la Red Nacional de Participación e Incidencia Altavoz, un

espacio en el que los/as adolescentes y jóvenes participantes de nuestros servicios son los/as protagonistas y pueden problematizar y proponer acciones sobre temas que les interesan e impactan en sus vidas.

También continuamos fortaleciendo los procesos de preparación de los/as adolescentes y jóvenes para la empleabilidad a través del proyecto de Aldeas Infantiles Internacional Youthcan!. Junto a aliados empresariales, desarrollamos competencias laborales, generamos pasantías y brindamos apoyo a los procesos de desarrollo de habilidades para la vida y formación en oficios a más de 80 jóvenes.

Reforzamos nuestro trabajo en protección infantil

El compromiso con la protección infantil continúa siendo uno de nuestros ejes transversales. En este sentido, fortalecimos nuestros comités locales de protección, enfocando sus acciones en los pilares de conciencia, prevención, reporte y respuesta.

Por otra parte, y con el fin de divulgar y compartir nuestras experiencias de trabajo en

territorio, editamos *Entornos que cuidan. Aprendizajes y experiencias para la construcción de redes seguras y protectoras para niños, niñas y adolescentes*, una publicación que sintetiza y sistematiza buenas prácticas en nuestros programas y servicios y que cuenta también con aportes de especialistas en temas vinculados a protección infantil y adolescente.

También creamos las coordinaciones nacionales de Salvaguarda y Derecho de Infancias, Adolescencias y Familia, con el fin de brindar un enfoque más integral en protección infantil y contar con asesoramiento jurídico específico en el tema.

En lo que refiere al desarrollo de capacidades de nuestros equipos, llevamos adelante una instancia de capacitación sobre trauma en la infancia que estuvo a cargo de la psicóloga clínica y terapeuta infantil Sandra Baita, con quien también realizamos la webinar abierta “Comprensión del trauma infantil y estrategias para su abordaje”, de la que participaron más de 1000 personas.

Profesionalizamos nuestros abordajes en salud mental

En los últimos años, nuestra organización ha alcanzado grandes avances en los abordajes de salud mental y discapacidad, que han tenido lugar en los distintos convenios con INAU tanto en lo preventivo (a través del fortalecimiento de las capacidades y de las condiciones de cuidado de las familias) como en Cuidado Alternativo y en protección especializada.

Entendemos que la mirada sensible al trauma y su abordaje profesional especializado son parte del encuadre necesario en la gestión de respuestas a medida y de salud integral hacia los y las participantes. Es por esto que en 2022 contamos con la colaboración de la psiquiatra especializada y referente a nivel nacional Dra. Magdalena García Trovero, quien realizó supervisiones en clave multidisciplinar con los diversos servicios a nivel nacional y en particular con especialistas, lo que nos permitió una revisión permanente de nuestras prácticas.

Este proceso acompaña un camino previo iniciado desde la formación de colaboradoras y colaboradores en terapias específicas, como por ejemplo EMDR (por sus siglas en

inglés, *eye movement desensitization and reprocessing* [reprocesamiento y desensibilización a través del movimiento ocular]).

Desarrollamos acciones de incidencia y promoción de derechos

Como integrantes de la Federación de Instituciones de Protección y Acogimiento a la Niñez y Adolescencia (FIPANA), formamos parte de un equipo liderado por una senadora de la República y conformado por el presidente del INAU y representantes de UNICEF y del Poder Judicial con el objetivo de redactar un proyecto de ley que aborde la desinternación y la prevención de la pérdida del cuidado.

Por otra parte, implementamos la fase de relevamiento de información de la investigación interinstitucional *El egreso de adolescentes y jóvenes en situación de discapacidad y/o situaciones asociadas a la salud mental del sistema de protección 24 horas*. El proyecto fue presentado en el IX Congreso Mundial de Infancias en Córdoba (Argentina).

Concretamos alianzas con actores clave

Fortalecimos las mesas de diálogo nacionales y locales con INAU, que repercuten en convenios estatales estables y de calidad. También establecimos una alianza con Unicef para la realización de acciones conjuntas por el derecho a la convivencia familiar y comunitaria de niños, niñas y adolescentes.

Por otra parte, continuamos en diálogo con otros actores institucionales clave, como el Instituto de Formación en Educación Social y la Secretaría de Discapacidad del Ministerio de Desarrollo Social para el desarrollo de proyectos, y promovimos la realización de pasantías con la Escuela Universitaria de Nutrición.

Además, generamos alianzas con nuevos actores de sociedad civil, de la academia y del Estado, creando la Plataforma Infancias y Adolescencias. Esta plataforma de tercer grado desarrolló en noviembre la Semana de los Derechos, en la que participamos de la organización y de la exposición en la mesa que trabajó sobre el derecho a vivir en familias.

Programa Florida

Cultivamos: un proyecto de huerta orgánica, cooperativa y comunitaria

Cultivamos es un proyecto con perfil social, comunitario, educativo y laboral desarrollado en coordinación entre Aldeas Infantiles, el Centro Comercial e Industrial de Florida y la Intendencia departamental. Está orientado a fortalecer las capacidades de empleabilidad, fomentar procesos asociativos y cooperativos y promover la participación activa de la comunidad.

Natalia tiene 35 años. Participa del Centro Jacobo Zibil, que atiende a personas en situación de discapacidad, y también de Cultivamos, donde trabaja como vendedora. Va todas las mañanas a la huerta; después ofrece las verduras por comercios de la zona y levanta los pedidos. Esta es su primera experiencia laboral. “Me encanta venir a la huerta. Conocí muchos compañeros”, comenta.

“Es muy buena vendedora”, señala Dora Pimienta, colaboradora de Aldeas Infantiles y encargada de la parte administrativa del proyecto y del acompañamiento de los/as participantes. “Nosotros vamos buscando la las habilidades de cada joven. Ella también plantó y cosechó. Después nos dimos cuenta de que a ella no le gustaba la tierra, pero es muy buena vendiendo. La idea es ir rotando para que todos aprendan todo y ahí vamos



clasificando quién tiene más habilidades para qué”, agrega.

Dora se incorporó a Cultivamos en 2022: “Llegué de casualidad y me quedé. Pensé que iba a estar un tiempito, como para dar una mano en ese momento que se necesitaba. Después me enamoré del proyecto”.

El emprendimiento surgió en 2020 como

respuesta a una creciente tasa de desempleo en el departamento y un aumento en la desigualdad social, que afecta principalmente a las poblaciones más jóvenes. Tiene como objetivo la gestión de una huerta orgánica por parte de jóvenes en situación de vulnerabilidad o en situación de discapacidad y jóvenes que participan de la modalidad de Cuidado Residencial de Aldeas Infantiles. Los/as participantes intervienen en todo el proceso de gestión: desde el cultivo hasta la posterior comercialización de la cosecha.

“...Es una experiencia de aprendizaje, no solo del oficio de lo que es la huerta, sino también de habilidades sociales, de convivencia, de trabajo en equipo...”

La huerta funciona como una cooperativa. La producción se vende y con el dinero recaudado se autosustenta el proyecto y se reparte entre los/as cooperativistas. Si la producción no es suficiente para los pedidos que se recogen, se solicita a otros/as emprendedores/as, así como se asiste a otros proyectos cuando hay sobreproducción de alguna cosecha. Es una oportunidad para aprender,

adquirir herramientas vinculadas al mercado laboral y también para el encuentro.

Aldeas Infantiles apoya desde el acompañamiento de los/as jóvenes y provee materiales de trabajo. La Intendencia de Florida, por su parte, otorgó el predio, asumió costos operativos y el asesoramiento técnico y profesional. La huerta está ubicada en el barrio Prado Español de la ciudad de Florida, en las instalaciones del antiguo Lavadero Municipal, una zona de alto crecimiento poblacional debido a la expansión de las cooperativas de viviendas.

“Consideramos que es una propuesta muy positiva y enriquecedora para todas las partes por todo lo que aprenden y lo que les puede servir a corto y largo plazo para sus proyectos de vida. Es una experiencia de aprendizaje, no solo del oficio de lo que es la huerta, sino también de habilidades sociales, de convivencia, de trabajo en equipo”, afirmó Carolina Rey, de la Intendencia de Florida.

La Intendencia departamental acercó la propuesta al Centro Comercial e Industrial de Florida (CCIF), que apoyó desde la capacitación para la administración y gestión del proyecto.

Para esto se realizaron talleres, en los que se



trabajó con los/as participantes en conceptos como qué es una empresa, la diferencia entre presupuesto fijo y variable, cómo se hacen los registros, en qué consiste un fondo de reserva, cómo se calcula el IVA, qué implica la atención al cliente y el marketing, qué características tiene la venta, entre otros.

“Otro aspecto positivo que ellos han adquirido fue el manejo del dinero. Al principio, cuando llegaba fin de mes, repartíamos todo. Una de las cosas que nos enseñaron es que siempre es bueno tener un saldo para eventualidades o cosas que vayan surgiendo”, comenta Dora.

En esas instancias también se fueron consolidando los perfiles y los roles de los/as

participantes y se fue afianzando su responsabilidad y compromiso con el proyecto.

“Nos interiorizamos en conocer a los participantes para ver cómo los podíamos apoyar. Lo primero que hicimos fue transmitirles que estaban haciendo un buen camino y que lo tenían que valorar. El

objetivo primario es que ellos aprendieran el oficio de la huerta, pero también eso tenía que estar acompañado de la gestión”, afirma Magdalena Urchitano, gerenta del CCIF.

Para Urchitano, acompañar el proceso de Cultivamos fue interesante ya que conectaba dos de los propósitos del CCIF: realizar acciones con la comunidad e inculcar la cultura empresarial.

“Fue súper enriquecedor. Nosotros aprendimos muchísimo, porque uno aprende de esas instancias. Nos damos cuenta de que a veces hablamos con un lenguaje que ya tenemos incorporado, y cómo hay que parar y arrancar, para explicarles a su tiempo y con su lenguaje. Le pusimos amor”, agrega.

Cultivamos ganó el premio INJU 2021 en la categoría Emprendedurismo.

Avanzamos hacia la transversalización de la perspectiva de género en la organización

Desarrollamos capacidades en colaboradores y colaboradoras de todos nuestros programas y servicios con el objetivo de repensar las prácticas desde un enfoque de género y generaciones.

Consideramos esencial la transversalización de la perspectiva de género en todo el trabajo de nuestra organización, ya que reconocer y desnaturalizar las desigualdades nos permite transformar las relaciones asimétricas y construir junto con los niños, las niñas y los/as adolescentes infancias y adolescencias diversas y libres.

Gestionamos centros educativos y recreativos e implementamos acciones para acompañar las trayectorias educativas

Culminamos el 2022 con una cobertura de 1225 niños y niñas de primera infancia en los 11 CAIF que gestionamos en nuestros programas y duplicamos la cobertura en nuestro Club de Niños, al que concurren 112 participantes. Además, 54 adolescentes y jóvenes participaron del Centro Juvenil que gestionamos en Paysandú.

El derecho a la educación, que vincula procesos clave como el acceso, el aprendizaje y la promoción de los ciclos educativos, requiere acciones de acompañamiento que garanticen un buen tránsito de las trayectorias educativas de los/as participantes.

Es por esto que durante 2022 se llevó a cabo una consultoría con el fin de analizar los procesos educativos en los/as participantes del servicio de Cuidado Alternativo y las estrategias de acompañamiento educativo de los equipos técnicos pedagógicos con sus potencialidades, límites y tensiones.

Con base en esta primera aproximación nacional al contexto educativo, proyectamos desarrollar acciones de acompañamiento a los equipos con el fin de fortalecer sus acompañamientos a los y las participantes.

Programa Montevideo

Crece desde el pie: actividades y proyectos que cuidan el medioambiente

Todos los entornos (tanto los naturales como los sociales) son fundamentales para el desarrollo pleno de los niños, las niñas y los/as adolescentes. Es por esto que en 2022, el Programa Montevideo promovió actividades vinculadas a la importancia del cuidado del ambiente y la naturaleza.

La cosecha al plato: proyecto de huerta orgánica en la Aldea de Montevideo

La propuesta de la huerta se implementó en el invernadero ubicado en el predio de la Aldea, una infraestructura recuperada con el apoyo del área de Mantenimiento, que luego pasó a ser ámbito natural de circulación de los niños, las niñas y los/as adolescentes de la mano de Agustín, educador y tallerista del proyecto.

El proceso incluyó varios hitos relevantes: el reconocimiento de las semillas, la identificación de los espacios y la selección de las herramientas acordes para la siembra y cosecha. En paralelo se desarrollaron canchales, espacios de compost y realización de trasplantes.

Al momento de la cosecha, los/as participan-



tes presentaron los distintos cultivos y lideraron el recorrido del espacio, compartiendo lo aprendido con las cuidadoras, los/as educadores/as y los equipos técnicos y de gestión. Entre los cultivos se destacó la producción de lechugas, remolachas y compost.



Algunos de los productos cosechados permitieron elaborar ricas comidas y ensaladas que fueron originadas desde las primeras semillas y canteros y sostenidas con base en el cuidado y el amor. También se replicaron pequeñas huertas en los jardines de las casas de la Aldea.

Esta experiencia permitió reconocer inquietudes y saberes y posibilitó constatar la importancia de promover la apropiación de un espacio físico habitado por los/as participantes y que se constituye como un espacio con un enorme potencial para producir mucho más que hortalizas.

Un abrazo verde: correccaminata por el Parque Lecocq

En el marco del Mes del Medioambiente, los niños, las niñas y los/as adolescentes participantes del Programa Montevideo formaron parte de la actividad “Abrazando al Lecocq”, una correccaminata que se realizó con el objetivo de destacar la importancia del deporte, el cuidado de la salud y el contacto con la naturaleza.

La jornada comenzó ya en los días previos, en los que se elaboraron afiches para difundir la actividad, se articuló con los/as funcionarios/as del Parque los tiempos y la medición



del circuito y se prepararon todos los insumos necesarios para el evento (como los puestos de hidratación, las medallas y los premios).

“Creo que hacer deporte es muy necesario, porque además de que es bueno para el físico, también es bueno para la salud mental.”

En la mañana fresca y soleada del 13 de julio, los/as participantes comenzaron con ejercicios de calentamiento a cargo de las referentes de cuidado y unos minutos más tarde se dio inicio la correccaminata, entre la fauna y la flora del Lecocq.

“Creo que hacer deporte es muy necesario, porque además de que es bueno para el físico, también es bueno para la salud mental.

Es algo que te ayuda, lo recomiendo mucho”, comentó una de las participantes.

Al llegar a la meta, y entre la inmensa emoción colectiva, todos/as recibieron una medalla de participación. La jornada terminó con baile, música y premios.

Fue un espacio de encuentro y socialización entre los niños, las niñas y los/as adolescentes y los/as colaboradores/as del Programa, una enriquecedora actividad en la que se constató una vez más que competir es apenas una excusa para aprender e integrarnos en el marco de la recreación y el disfrute.



Esta actividad fue el cierre de una serie de instancias impulsadas por el equipo del Programa, que incluyeron recorridas por los humedales del Río Santa Lucía y charlas con docentes y talleristas del Planetario de Montevideo.



Estas propuestas fueron promovidas por el espacio de articulación del Programa Montevideo, un ámbito de diálogo y planificación que tiene el propósito de impulsar acciones integrales que fortalezcan los procesos de niños, niñas y adolescentes, en particular de quienes integran la modalidad de Cuidado Residencial.

■ Texto elaborado por Natalia Peloché y Carolina Silva, integrantes del equipo técnico del Programa Montevideo.



Potenciamos el compromiso y el desarrollo del capital humano

Continuamos desarrollando estrategias que contribuyan a una cultura de trabajo basada en el cuidado de los equipos, en su desarrollo, reconocimiento y acompañamiento.

Una de las acciones destacadas del año fue la implementación de la nueva currícula de formación para equipos de cuidado directo, en la que se abordaron temas como trauma, entornos seguros y protectores, desarrollo infantil y juvenil y abordajes con niños, niñas y adolescentes que presentan diagnósticos de trastornos asociados a salud mental.

Estimular las potencialidades de nuestro equipo de cuidado directo es brindar herramientas para el desarrollo óptimo del rol, concientizando y sensibilizando en la importancia de su labor para el desarrollo de cada niño, niña y adolescente desde un marco de protección integral y enfoque de derechos.

Aseguramos la calidad de nuestros servicios con eficacia y transparencia

Tenemos un fuerte sentido de la responsabilidad y el compromiso que implica asegurar la

calidad de nuestros servicios, y lo hacemos mediante una gestión basada en resultados y un uso responsable y eficaz de los recursos.

Para esto, apostamos a una revisión constante de nuestros procedimientos y a la producción de evidencias, a la vez que buscamos mejorar los procesos de planificación nacional y local de forma participativa.

Aseguramos la calidad de nuestros servicios con eficacia y transparencia mediante un uso responsable de los recursos y una correcta gestión financiera

El 2022 fue un año vital para consolidar la sostenibilidad alcanzada en 2020 (el primer año en el que no contamos con subsidios de Aldeas Infantiles Internacional). Esta consolidación se logró manteniendo fuertes vínculos con el Estado y a través de las múltiples estrategias de recaudación desplegadas por el área de Desarrollo de Fondos.

Nuestra sostenibilidad se sustenta en las siguientes acciones:

- La realización de un presupuesto anual con un criterio conservador, que nos

da un marco de prevención frente a eventuales disparadas inflacionarias o del tipo de cambio.

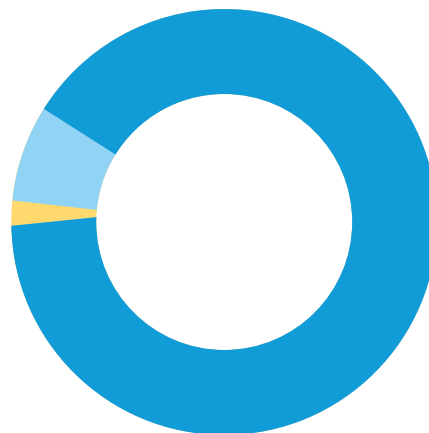
- Un control presupuestal en todos los servicios y funciones, para identificar los desvíos entre la ejecución real y el presupuesto y así poder reasignar presupuesto para gastos indispensables o estratégicos.
- La constitución y el mantenimiento de una cuenta restringida de reservas, que asegura el mantenimiento de servicios o la cobertura de necesidades especiales de fondos ante potenciales crisis económicas del país o gastos excepcionales de gran alcance no presupuestados.

En términos de contralor, contamos con controles permanentes desde Aldeas Infantiles Internacional, así como con la rendición bimensual de los fondos recibidos por nuestros convenios con el Estado. Anualmente nos audita una firma internacional independiente: Deloitte (2014-2016), CPA Ferrere (2017-2019) y KPMG (2020-2022). Adicionalmente, rendimos cuentas al Ministerio de Economía y Finanzas respecto de la utilización de fondos recaudados por concepto de

donaciones de empresas amparadas en el régimen de Donaciones Especiales y participamos de la iniciativa de la sociedad civil “Rendir cuentas para fomentar la transparencia”, publicando cada año información clave sobre la gestión en esta herramienta.

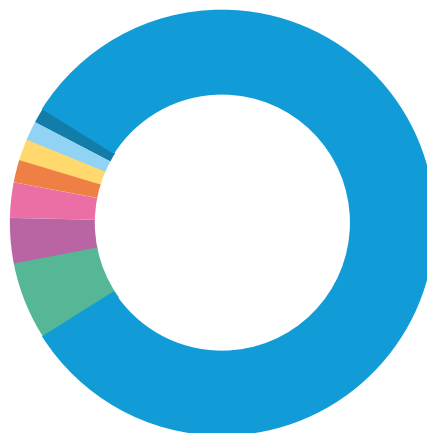
ESTRUCTURA DE FINANCIAMIENTO 2022:

- Fondos internacionales: 9 %
- Fondos locales privados: 16 %
- Fondos públicos: 75 %



ESTRUCTURA DE COSTOS 2022:

- Gastos de personal 68 %
- Presupuesto de casa 12 %
- Otros gastos de trabajo corriente 8 %
- Administrativos 5 %
- Mantenimiento 2 %
- Gastos médicos 2 %
- Transporte 2 %
- Inversiones 1 %



Programa Paysandú

Experiencia del CAIF Aldeas Infantiles con niños, niñas y madres en contexto de encierro

Actualmente en Uruguay, 41 niños y niñas menores de 4 años viven en cárceles con sus madres. Además de tener restringida su libertad y el goce pleno de sus derechos, estos niñas y niños crecen en un contexto totalmente desfavorable para su desarrollo. *

En 2020, el Instituto Nacional de Rehabilitación se contactó con el CAIF Aldeas Infantiles de Paysandú por el ingreso de una mujer con un bebé a la unidad penitenciaria 16. El equipo del CAIF acompañó desde entonces a cinco mujeres privadas de libertad con hijos/as.

Si bien al comienzo el pabellón no contaba con ningún espacio adecuado para el trabajo con primera infancia, el equipo del CAIF logró el armado de una sala en la que se dispusieron mesas, sillas, módulos de psicomotricidad y otros materiales que se llevaron desde el centro.



“Ahí sí pudimos empezar a trabajar semanalmente con estas mamás que no tenían permiso para salir a los talleres (que se desarrollan en los CAIF), por lo tanto, nosotros teníamos que trasladarnos y hacer un

*. En Uruguay, el único centro penitenciario especializado para mujeres con hijos/as a cargo es la Unidad 9 en Montevideo.

taller ahí. Tenía la merienda, la parte de juego, la parte de reflexión, como un taller que se da en el CAIF lo hacíamos en ese espacio”, comenta Viviana Torres, educadora del Programa Experiencias Oportunas. Además del espacio físico inadecuado, el equipo del CAIF notó que los niños y las niñas que vivían en el pabellón junto con sus madres eran alimentados/as con la misma comida que las adultas.

“No era algo balanceado y nutritivo para ellos”, afirma Virginia Langoni, educadora de nivel dos del CAIF. “Se hizo una coordinación para que un operador del INR levantara del CAIF la vianda para esos niños. También se logró un espacio apartado para que pudieran

almorzar. Era una movida de todo el equipo: las viandas para el INR, las frutas para INR, que tampoco las podían ingresar al pabellón, pero también era importante que los niños las consumieran”, agrega.

Langoni acompañó el proceso de una mamá y una niña de dos años. Al principio trabajaba con ambas en la sala que el CAIF armó en la unidad penitenciaria: “Aprontábamos la sala, armábamos rincones, llevábamos la alfombra y material desde el CAIF para brindarle un espacio diferente al que tenía la niña dentro del pabellón. Luego las invitábamos a pasar y ahí estábamos una hora, tratando primero de lograr el despegue de la niña con su mamá, que era el único contacto que ella tenía ahí adentro. De a poquito se fue logrando”.

“...cuando salen para afuera tienen ese miedo a lo desconocido. Un día quería tocar la lluvia, entonces nos quedamos un ratito afuera experimentando. Después te ponés a pensar y claro, no tiene la posibilidad de hacerlo cuando ella quiera”.

Luego de un año de trabajo en la Unidad 16, la niña comenzó su adaptación en el CAIF: “Cuando vino acá costó bastante lograr adaptarla e ingresarla a sala. Una se imagina que la niña va a estar feliz de ver toboganes, de ver otros juguetes, otro ambiente, otros niños. Pero ellos están en ese contexto de encierro, es lo que conocen, entonces cuando salen para afuera tienen ese miedo a lo desconocido. Un día quería tocar la lluvia, entonces nos quedamos un ratito afuera experimentando. Después te ponés a pensar

y claro, no tiene la posibilidad de hacerlo cuando ella quiera”.

La normativa internacional afirma que para las mujeres con hijos/as a cargo se deben privilegiar medidas no privativas de libertad y que las cárceles para mujeres deben contar con instalaciones especiales para embarazadas y niños y niñas. A pesar de estas recomendaciones, la población carcelaria de mujeres ha ido en aumento en los últimos años. Uno de los motivos que explican este

crecimiento es el recrudecimiento de las penas en los delitos de narcomenudeo, que implican una baja peligrosidad.

“En el caso de las mujeres, no solo debe tenerse en cuenta, particularmente, la gravedad del delito cometido y su historial delictivo, sino también otros elementos, como su historial de victimización, sus responsabilidades de cuidados —adoptando como principio el interés superior del niño o la niña— y las especificidades que implican las



mujeres embarazadas o jefas de familia (UNODC, 2021). En este sentido, el estudio del impacto del encarcelamiento de la mujer sobre terceros, especialmente sus hijos e hijas pequeños, debería ser un elemento fundamental a tener en cuenta en el momento de dictar la pena”. (Informe anual. Situación del sistema carcelario y de medidas, 2022).

Según el informe, “las mujeres ocupan en el mundo del delito lugares subordinados, donde a menudo la comisión de ilícitos debe ser entendida en el marco de situaciones de abuso, dependencia o amenaza. Así, las fronteras entre la figura de 'víctima' y de 'victimaria' se vuelven especialmente difusas en el caso de las mujeres (Britton, 2000)”.

Respecto a la relación que se entabló con las mujeres privadas de libertad en estos procesos de acompañamiento a sus hijos e hijas, Torres señala: “Se generó un vínculo entre el equipo y las mamás. De poder contarnos sus cosas, de lo que pasaban ahí. Muchas veces están en esa situación porque son de alguna manera obligadas, porque sabemos por qué entran. Llegás a empatizar, llegás a entenderlas”.

Actualmente no hay una política pública ni



recursos de traslado que prevean la atención en centros CAIF de los niños y las niñas que ingresan con sus madres a centros penitenciarios. La atención se realiza caso a caso y los recursos de materiales, alimentación y traslado se gestionan desde el CAIF.

“Nosotros (desde el CAIF) hicimos una alianza, para que cuando un niño ingresa con su mamá automáticamente ingrese al CAIF. Haya lugar o no, se le hace un lugar porque la idea es que ese niño esté la mayor parte del tiempo afuera, lo más que se pueda”, señala Torres.

Ambas educadoras destacan que a pesar del desafío y las complejidades que implicó el proceso (ya que ninguna había tenido contacto con un centro penitenciario antes), fue una experiencia positiva, tanto desde lo profesional como desde lo personal: “Estuve casi tres años trabajando con la niña, entonces creamos un vínculo bastante fuerte. Me enseñó demasiado, a aprender a valorar cada cosa que tenemos afuera, cada día, desde lo más sencillo. Creo que hicimos mucho, que

en la vida de ella va a ser un lindo recuerdo dentro de todo lo vivido”, afirma Langoni.



Mirá esta historia en nuestro canal Youtube.



Accedé al artículo “Maternidades en contexto de encierro: experiencia de trabajo conjunto entre el CAIF Aldeas Infantiles y el Instituto Nacional de Rehabilitación”, incluido en la publicación *Entornos que cuidan. Aprendizajes y experiencias para la construcción de redes seguras y protectoras para niños, niñas y adolescentes.*

Programa Salto

Club de Niños: un espacio de participación y promoción de derechos

Una decena de marcadores, algunas cascolas, papel crepé y mucha imaginación. Los niños y las niñas participantes del Club de Niños le dan forma, de manera colectiva, a distintas representaciones del “violentavirus”. “Lo hicimos feo porque es malo”, comenta uno de los participantes. Más tarde, en el patio, se reunirán para “vacunarse” contra el “virus” de los malos tratos, y entonarán juntos/as una canción: “Hagamos un trato por el buen trato. Tengamos nuestro corazón abierto siempre a la emoción de dar y recibir un buen trato”.

El Club de Niños, gestionado por el Programa Salto de Aldeas Infantiles, nació en 2007. En ese entonces atendía a 30 niños, niñas y adolescentes. Hoy, luego de un gran crecimiento poblacional en la zona, participan 110 niños, niñas y adolescentes de 4 a 13 años. El equipo está conformado por 19 personas: la maestra coordinadora, educadoras referentes, maestras pedagógicas, duplas psicosociales, una auxiliar administrativa, una auxiliar de servicio, una educadora alimenticia y un sereno.

El Club es un espacio de participación y de promoción y protección de derechos que brinda una propuesta de atención integral. Si bien funciona a contraturno del horario escolar y brinda apoyo pedagógico, la propuesta es más abarcativa que en su génesis, cuando se enfocaba en los “deberes vigilados”.



“Sí se trabajan contenidos que tienen que ver con cada una de las áreas de lo pedagógico, como el lenguaje y las matemáticas, pero a través de lo lúdico y de otras estrategias, corriéndonos del modelo escolar. Se trata de acompañar el paradigma de concebir a los niños, niñas y adolescentes como sujetos activos de participación, sujetos de derecho,

y que puedan ser mirados en su individualidad, más allá de que formen parte de este proyecto integral”, señala José Pedro Da Silva, integrante de una de las duplas psico-sociales del centro.

Este año, el Club comienza a implementar un proyecto de centro trianual vinculado al ambiente (entendido como todo entorno social y físico que repercute en el crecimiento y el desarrollo), que cuenta también con ejes transversales como la promoción del derecho a vivir en familia, la participación y la recreación.

“El proyecto se acompaña de una planificación anual pedagógica, que es donde se desagregan cada uno de los objetivos específicos que nos planteamos y que es elaborada por todo el equipo. Hay talleres que nos acompañan durante todos los años, más allá del proyecto de centro en sí, y hay otra contratación de talleristas que se hace de forma específica de acuerdo al tema que se elija para para trabajar. Este año contamos con un tallerista de educación física y recreación y otro enfocado al trabajo del ambiente, en aspectos, por ejemplo, como el reciclaje. También hay una planificación diaria que la realiza cada educadora con la maestra pedagógica que hace a la consecución de los objetivos que nos planteamos”, agrega Da Silva.

Además de la atención directa a niños, niñas y adolescentes, el trabajo con las familias y la comunidad es otro de los objetivos del Club de Niños, que se posiciona como un centro referente del territorio.

“...Se trata de acompañar el paradigma de concebir a los niños, niñas y adolescentes como sujetos activos de participación, sujetos de derecho, y que puedan ser mirados en su individualidad, más allá de que formen parte de este proyecto integral...”

“Así como es una propuesta a medida para cada niño, también es una propuesta a medida para cada familia, entendida en este universo amplio de arreglos familiares. Nuestro foco está en garantizar el derecho de cada niño, niño y adolescente a la convivencia familiar y comunitaria y desde allí promover y fortalecer las capacidades familiares y las condiciones que puedan o no determinar la posibilidad de pérdida del cuidado parental. Muchas veces se acercan familias que no están vinculadas al padrón de nuestro centro

y demandan orientaciones. Siempre se intenta por lo menos hacer un primer abordaje y derivar, si es que no puede ser atendida por nosotros, ya que no funcionamos solos. No está únicamente en nosotros poder brindar las mejores condiciones para el crecimiento y el desarrollo de niños y niñas”, expresa Da Silva.

Por último, destaca que el trabajo conjunto con otras instituciones (sociales, deportivas) y la profesionalización de la tarea de los Clubes

de Niños han sido pilares para pensar a la infancia y comprender la importancia de esta etapa de la vida: “Creemos que el aporte de la propuesta de Club de Niños es sumamente significativo. Hay gurises que los atendés durante toda esta etapa. Entran con 4 o 5 años y se van a los 13. Entonces todo el proceso que se logra hacer con ellos, con sus familias, con su comunidad es muy interesante”.



Mirá esta historia en nuestro canal Youtube.

Cómo colaborar



Cómo puede colaborar una empresa con Aldeas Infantiles SOS Uruguay

Cada alianza con una empresa es única. Es importante que aporte valor añadido a su actividad, que tenga un impacto social y que pueda involucrar a sus diferentes grupos de interés.

Por eso, desarrollamos propuestas de impacto social que fortalezcan sus estrategias de responsabilidad social corporativa y contribuyan a los Objetivos de Desarrollo Sostenible establecidos por Naciones Unidas.

Padrinazgo empresarial

Las empresas pueden aportar económicamente apadrinando a un proyecto que responda a necesidades específicas (reparación del daño, egreso del sistema de protección, empleabilidad juvenil, acompañamiento educativo) o financiar gastos de las casas de la modalidad de Cuidado Residencial.

El padrinazgo corporativo propone una forma de colaboración para aquellas empresas que tienen un compromiso sostenido con el desarrollo de la niñez y la adolescencia.

Marketing con causa

Es una estrategia que permite abordar un problema social, a la vez que se crea valor comercial para la empresa.

Hay varios formatos de campañas que se pueden adaptar según perfiles e intereses. El más frecuente consiste en destinar un porcentaje o valor agregado de las ventas de un producto o servicio a Aldeas Infantiles.

Esta actividad ha demostrado ser muy útil para involucrar y conectar al sector empresarial y a sus clientes/as y colaboradores/as con la organización, generando un impacto social que permite reconocer a la marca corporativa como participante activa de la comunidad que busca activamente ser parte de la solución.

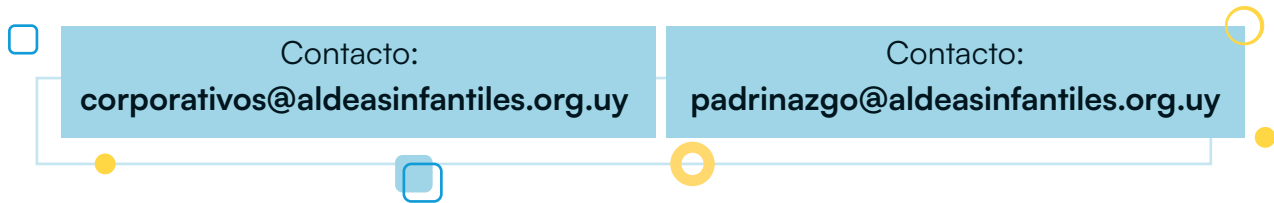
Además, es una forma de colaborar que trae beneficios a los diferentes grupos de interés (clientes/as, colaboradores/as, accionistas y sociedad en general).

Empresa Amiga

Es una modalidad de colaboración mediante la que las empresas realizan un aporte puntual que permite garantizar la calidad de nuestros servicios.

Se trata de una oportunidad para fortalecer la imagen del negocio con respecto a clientes/as, proveedores/as y empleados/as. Además, es una forma sencilla de involucrarse con una organización referente en cuidado y protección de niños, niñas y adolescentes. Las Empresas Amigas reciben un kit para comunicar su compromiso.

Esta modalidad se sugiere a todas aquellas empresas que aún no tienen una estrategia de RSE definida o que están desarrollando sus primeras experiencias en el marco de su compromiso social.



Durante 2022 colaboraron con nosotros

Empresa embajadora de la infancia



Empresas que se sumaron a Padrinazgo Empresarial



Durante 2022 colaboraron con nosotros

Empresas que se sumaron a Padrinazgo Empresarial

TORNOMETAL



VICTOR PAULLIER & CIA
CORREDORES DE BOLSA
DESDE 1904



ACODIKE



EL TOTORAL
DE OLARTE



Empresas amigas





Cómo puede colaborar una persona con Aldeas Infantiles SOS Uruguay

Legado solidario

El legado solidario es un destacado gesto de responsabilidad y generosidad que consiste en la expresión escrita y firmada de la voluntad de quien desea legar sus bienes materiales a la organización con el fin de extender su solidaridad a las próximas generaciones.

Contacto:
091684272 || 29090037 interno 1

Padrinos y madrinas

Si hay algo que hemos aprendido a lo largo de estos 63 años es que solos/as no podemos, y que es fundamental poder contar con el apoyo de personas comprometidas con la infancia y adolescencia de nuestro país. Podés convertirte en madrina o padrino y apadrinar casas de nuestro servicio de Cuidado Alternativo.

Contacto:
091882072 || padrinazgo@aldeasinfantiles.org.uy

Donantes individuales: Amigos SOS

Por línea telefónica fija



El aporte mensual puede realizarse por débito de la cuenta de Antel, mediante una sola llamada a los teléfonos

0908 6001 para colaborar con \$ 100 mensuales

0908 6002 para colaborar con \$ 200 mensuales

0908 6003 para colaborar con \$ 350 mensuales

0908 6004 para colaborar con \$ 500 mensuales

Por SMS



También se puede realizar un aporte vía SMS desde servicios prepagos y/o contratos con límite de Antel. Enviando un mensaje de texto al 10101 con la palabra ALDEAS se colabora con \$ 10 por mensaje.

Por tarjeta de crédito



creditel



OCA

VISA

VISA
Débito

Actualizá tus datos

Para que podamos mantenerte al tanto de las novedades de nuestra organización, te invitamos a actualizar tus datos de forma segura.

¿Te gustaría aumentar tu aporte?

Comunicate con nosotros para seguir haciendo posible que cientos de niños, niñas y adolescentes puedan ejercer su derecho a la convivencia familiar y comunitaria.

¡Nos interesa escucharte!

Contanos por qué te hiciste Amigo de Aldeas.

Contacto:

amigos@aldeasinfantiles.org.uy

SMS o WhatsApp al 091882072

Doná ahora

Escaneá este código QR
y colaborá con
Aldeas Infantiles.



Cláusula de consentimiento informado

De conformidad con la Ley n.º 18331, de 11 de agosto de 2008, de Protección de Datos Personales y Acción de Habeas Data (LPDP), los datos suministrados por usted como donante individual quedarán incorporados en la base de datos de Aldeas Infantiles SOS, la cual será procesada exclusivamente para la siguiente finalidad: procedimiento administrativo de cobro de donaciones, información institucional, análisis de datos, fidelización y rendiciones de cuenta de los fondos recibidos. Los datos personales serán tratados con el grado de protección adecuado, tomándose las medidas de seguridad necesarias para evitar su alteración, pérdida, tratamiento o acceso no autorizado por parte de terceros. El responsable de la base de datos es la Asociación Uruguaya de Aldeas Infantiles y la dirección donde podrá ejercer los derechos de acceso, rectificación, actualización, inclusión o supresión es Daniel Muñoz 2291, Montevideo, Uruguay.

Preguntas *frecuentes*



¿Cómo ingresan los niños, las niñas y los/as adolescentes a Aldeas Infantiles?

Los niños, las niñas y los/as adolescentes que ingresan al servicio de Cuidado Alternativo lo hacen por derivación de INAU, ente rector de niñez y adolescencia a nivel nacional.

En el caso de los servicios de Cuidado y Desarrollo Infantil (CAIF y Club de Niños) y Desarrollo de Jóvenes (Centro Juvenil), se trata de centros con enclave territorial que abren inscripciones anualmente.

Por otro lado, en Fortalecimiento Familiar participan familias con niños, niñas y/o adolescentes que se encuentran en situación de vulnerabilidad. Como nuestro objetivo es prevenir que los niños, las niñas y los/as adolescentes pierdan el cuidado familiar, hacemos foco en las familias que necesitan mejorar las condiciones y capacidades para brindar cuidado y protección.

¿Cuáles son las principales causas de separación familiar en Uruguay?

La separación familiar debe ser el último recurso y solo se debe efectuar cuando el interés superior del niño, la niña o el/la adolescente esté en riesgo de ser vulnerado. Nunca se debe separar a un niño, una niña o un/a adolescente de su familia por motivos económicos. La violencia basada en género, el abuso de sustancias o los trastornos psiquiátricos de los/as referentes adultos/as significativos/as son las principales causas de separación.

Los niños, las niñas o los/as adolescentes que viven en las aldeas o en las casas en comunidad ¿tienen contacto con sus familias?

Muchos/as de los niños, las niñas y los/as adolescentes que viven bajo la modalidad de Cuidado Residencial tienen contacto con miembros de su familia, salvo que existan medidas judiciales que lo impidan. La institucionalización de niños, niñas y adolescentes debe ser una medida temporal, y se espera que puedan revincularse y reintegrarse a sus familias.

¿Qué pasa cuando los/as adolescentes cumplen 18?

Tomando como base el interés superior de la niña, el niño o el/la adolescente, cuando las condiciones no están dadas para posibilitar la revinculación y el reintegro, otro de los caminos para restituir el derecho a una vida familiar y comunitaria es la adopción. En Uruguay, el órgano rector y competente para la selección y asignación de familias adoptivas es el INAU.

Cuando se han agotado las posibilidades para el reintegro o la adopción, trabajamos con los/as jóvenes que se encuentran bajo la modalidad de Cuidado Residencial y que están próximos/as a egresar del sistema de protección, potenciando sus capacidades y proporcionándoles herramientas para la vida adulta independiente.

¿Qué hace Aldeas Infantiles para prevenir las situaciones de violencia dentro de sus servicios?

Aldeas Infantiles cuenta con una Política de Protección infantil, que está accesible en nuestra página web y que incluye aspectos como legislación nacional vinculada a la

integridad de niños, niñas y adolescentes y categorizaciones y datos sobre maltrato infantil. Este documento apunta a la prevención de situaciones de abuso y maltrato e incorpora temas como participación y protección infantil y entornos seguros y protectores.

En Aldeas Infantiles contamos con un Comité Nacional de Protección Infantil, integrado por la directora nacional, el director programático, la gerenta de Gestión Humana y la coordinadora nacional de Protección Infantil. Este comité tiene la responsabilidad de planificar acciones de protección infantil y atender denuncias y establecer respuestas a los incidentes de protección que le correspondan a nivel nacional. También contamos con Comités Locales y puntos focales de Protección Infantil, que tienen la responsabilidad de planificar y ejecutar acciones que permitan crear una cultura de protección en todo el programa, fomentando el involucramiento de todos/as los/as colaboradores/as, los niños, las niñas y los/as adolescentes y sus familias, desarrollando espacios de discusión y análisis de los diferentes elementos de la protección infantil.

Cuando se detecta o se presume una situación de desprotección se activa el protocolo de denuncia y respuesta que se puede consultar en nuestra Política de Protección Infantil disponible en la página web www.aldeasinfantiles.org.uy.



¿Qué desafíos tenemos como sociedad frente al maltrato infantil?

El desafío más importante es reconocer a los niños, las niñas y los/as adolescentes como sujetos de derecho. Desde el mundo adulto, tenemos la responsabilidad de generar las condiciones para que puedan ejercer efectivamente sus derechos. Es imprescindible, entonces, que asumamos la responsabilidad colectiva que como sociedad tenemos frente al tema, comprometiéndonos con la detección y denuncia de situaciones concretas y contribuyendo a generar las transformaciones sociales necesarias para cambiar la visión adultocéntrica que justifica la violencia hacia niños, niñas y adolescentes.

¿Cómo actuar si presenciamos una situación de violencia hacia un niño, una niña o un/a adolescente?

Todos y todas tenemos la responsabilidad de denunciar situaciones de maltrato hacia niños, niñas y adolescentes. Las denuncias pueden realizarse de forma anónima por teléfono al 0800 5050 o a través de la web app.inau.gub.uy

¿Cómo se financia la organización?

La organización se financia a través de la colaboración de personas que brindan apoyo económico mes a mes, empresas que colaboran regularmente y convenios con el Estado.



Oficina Nacional:

Daniel Muñoz 2291, Montevideo, Uruguay

Tel.: +598 24002353

comunicacion@aldeasinfantiles.org.uy

 [aldeasinfantilesuruguay](https://www.facebook.com/aldeasinfantilesuruguay)

 [Aldeas_Uruguay](https://twitter.com/Aldeas_Uruguay)

 [aldeasinfantilesuru](https://www.youtube.com/aldeasinfantilesuru)

 [aldeasuruguay](https://www.instagram.com/aldeasuruguay)

 [Aldeas Infantiles SOS Uruguay](https://www.linkedin.com/company/Aldeas-Infantiles-SOS-Uruguay)

